

Spedizione Cretese 1899-900

II

Fossa 21

me in marmo agode e  
acciale, l'una di Afrodite  
e di una Ninfa ignuda,  
l'altra virile col petto scoperto  
e il resto del corpo racvolto

to in pannello che scende dalla spalla sinistra.

14 Mercoledì - Festa greca - Gita a Phastos.

15 Giovedì - Operai 13 - Epistate 1.

Si comincia il lavoro verso le 8 per causa della pioggia. Durante la mattinata si continua l'approfondimento della fossa d'avanti ieri senza provvedimenti. La sera si cominciano a tracciare le fosse nel campo di sotto.

16 Venerdì - Operai 23 - Epistate 1

Si continua a lavorare nella fossa di ieri e si scava il principio della prima fossa nel campo di sotto. Nessun risultato.

17 Sabato - Operai 30  $\frac{1}{2}$  Epistate 1

Tutti gli operai lavorano nel campo di sotto continuando la fossa presso il confine e aprendone un'altra presso il timone.

18 Domenica

19 Lunedì Pioggia.

20 Martedì - Operai 40 - Epistate 1.

21 Mercoledì - Operai 43 - Epistate 1.

Si continua il lavoro delle fosse di cui sopra. Si trova in un punto presso il catapoti il pavimento a grandi piatte del piazzale. Viene in luce un frammento di cornice colle lettere A A E K I.

22 Giovedì - Festa greca.

23 Venerdì - Non si lavora per la pioggia di ieri. Gita a Dionysi.

trova un piccolo frammento d'iscriz. divisa in colonne e bustrofica nel III se-  
colo (alfabeto ionico).

2, 3, 5 Marzo - Vi Scavatori nello spechiello -

Si continuano i lavori dei giorni precedenti e si comincia  
il riempimento delle fosse nel campo Curidaki presso il molino -

16, 17, 21 marzo - Id. come sopra -

22 Marzo - festa greca - Gita a Phastos -

23 marzo - Scavatori 6 -

24 marzo " 6

26 " " 11

27

Scavo di Grotteca II periodo (Agora) - Giornate di lavoro

13 Febb.	Martedì	:	Opere a 7 ptre, n° 12	;	Epistate a 12 n° 1	;	Opere a 8 ptre n° 1
14 "	Mercoledì	:	" "	"	" "	"	Festa (Vasagashi)
15 "	Giovedì	:	" 5 " 12	"	" " 1	"	a 6 ptre n° 1
16 "	Venerdì	:	" 7 " 22	"	" " 1	"	a 8 " " 1
17 "	Sabato	:	" 7 " 29 $\frac{1}{2}$	"	" " 1	"	a 8 " " 1

60 ptre n° 75  $\frac{1}{2}$   
 $\frac{60 \text{ ptre} - 12}{63 \frac{1}{2}}$   
 $\frac{441}{3 \frac{1}{2}}$

48 ptre (n° 4)  
pagate

"30 ptre (n° 4) pagate"

ammontare delle 63  $\frac{1}{2}$  opere a 7 = 444  $\frac{1}{2}$   
 " " 12 opere a 5 = 60  
 504  $\frac{1}{2}$

20 Martedì : Op. a 7 p: n° 39  
 21 Mercoledì " " : 42  
 81 = ptre 567

Azzimungere 1 operaio dimenticato = " 7

Molto pagate

Epistate a 12 n° 1 ; Opere a 8 p. n° 1  
 " " 1 ; " " 1  
 $\frac{2 = p. 24}{\text{pagate}}$        $\frac{2 = p. 16}{\text{pagate}}$

Opere 212 (a pagare ptre 29.20)  
pagate



		Totale ptre 80						" 72" totale	
		26	27	28	29	30	31		
		Dim	Mar	Mer	Jov	Ven	Sab		
2 ptre	7	10"	23"	25"	25 $\frac{1}{2}$ "	27 $\frac{1}{2}$ "	29"	Zot	140 = ptre 980 pagate
"	8	1	1	1	1	1	$\frac{1}{2}$	Zot	hh ptre pagate
"	12		1"	1"	1"	1"	1"	Zot.	5 = ptre 60 pagate
Aprile		2	3	4	5	6			
		Dim	Mar	Mer	Jov	Ven			
2 ptre	7	12"	14"	14"	13"	13"	Zot.	ptre 462 pagate	
"	8	1	1	1	1	1	Zot	" 40 pagate	

Gortyna

Misure delle statue trovate nello scavo.

- 1 - Apsote acéfala : Alt. dalla rotella del pinoctio alla base del collo 0.62 ~
- 2 - Statua virile dappizzata : Alt. dal pinoctio alla base del collo 0.57 ~

Ha un pezzo di ferro conficcato nel collo il quale deve aver servito per riannuare la testa una volta rotta dal collo e poi ripenduta.

\* 1 <sup>(λίθος) (βίβλος?)</sup>  
 Iscrizione Γάιος Πο... Βράνδος V<sup>a</sup> fotogr. e calco - Trovato nel muro del teatro romano curva est, come blocco di collegamento - Blocco di pietra da taglio segeto o tagliato a d'coba alt. 0.49. largh. 0.345. Spess. 0.155. Lt. I e II lin. 0.05 - 0.055 ; can- no impiccicciando sempre più dalla III linea fino alla fine -  
 L. 3  $\Sigma$  or  $\Sigma$   $\Delta$ ...  
 d. tergult -  $\Delta$   $\rho$   $\nu$   $\sigma$   $\alpha$   $\nu$   $\delta$   $\Gamma$   
 L. remitt. in fine  $\Sigma$   $\Phi$  o  $\Sigma$   $\Theta$  ; in principio non si vede bene se primo dell'  $\Theta$   $\Sigma$  ci fos- sero altre lettere o se il guasto della superficie sia antico.

\* 2 frammento di blocco di pietra da taglio trovato in un campo di Mt. H. Athi e Gortyna fotogr. e calco. Arcaic.  $\Sigma$   $\Sigma$   $\Gamma$   $\Pi$   $\Theta$   $\nu$  Alt. 0.20 largh. 0.22. Spess. 0.09 Lt. 0.016 - 0.01.



X Scavo di Gortyna.

1. Frammento apparentemente di cornice  
in gesso da taglio trovato nello scavo nella  
parte inferiore del campo non lungi dal  
canale



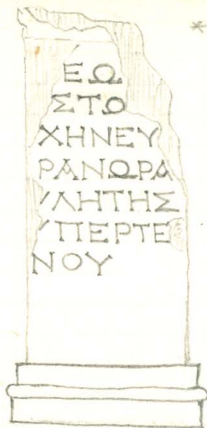
< 0.45 >

Lt. 0.07 - 0.08 - . Nome pinkotto  
bardine e poco calligrafico -  
Spessore della parte conservata (pammentario)  
circa 0.35 m

Un piccolo vacuo prima dell' Α.

--- α ἄσκα(γαρῶ)?

(241)



L'iscrizione è com-  
pleta.

\* V. carnet Cattaneo I, p. 67

7

Ο  
Α  
Δ  
Ρ

- + 2. Cippo frammentario con la cornice della base -  
pietra da taglio - Alt. 0.33 Largh. del  
la superficie iscritta: 0.13.

Lettere 7<sup>a</sup> epoca ellenistica tarda o roma.

na alte <sup>0.015</sup>/<sub>0.018</sub> apicate.

⊙ εῶ [ΥΨ -

ι]σῶ [εῦ -

χῆν Εὐ[φ -

ρῆνωρ α =

ύλητης

ὑπὲρ τεκ  
νου.

Per gli I  
ascritti pare  
che il posto non  
ci sia e che  
manca tutto.

Spessore del cippo  
0.12 -

8





10

+ 5

+ Iscrizioni  
su figuline  
e mattoni

12



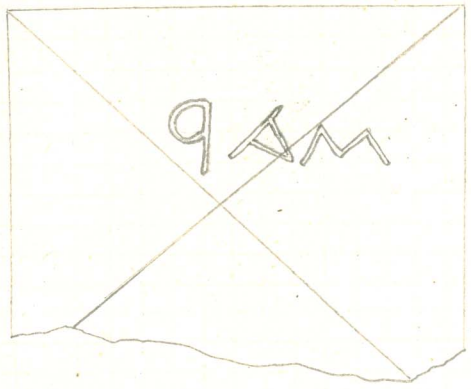
11.  
trovate nello scavo al  
molino di Gortyna -



Marca con lettere rilevate e scrittura retrograda sopra un frammento d' labbro  
o pincheto d'ansa d'un grande vaso. Facsimile al naturale -  
L'iscrizione è un po' consumata al principio e alla fine. Alla fine della 1<sup>a</sup> riga può esser  
perita una lettera, e così una al principio della seconda linea; più difficilmente al prin-  
cipio della prima -  
Extivima(?) T(·) | Crescentis (non crederei Sexti Vinatt(·) | Cresc.



x 2. Diversi frammenti di mattoni (uno <sup>quasi</sup> intero) con la medesima marca (completa):



Facsimile di un mattone  
il meglio conservato -  
Le diagonali incavate avanti  
la cottura, ma dopo l'impres-  
sione della marca.

Marca rilevata - Alt. lettere 0.03 - 0.038.

0.27 m

- Frammento di fregio in terracotta con meandro a rilievo trovato nel materiale di scavo all'apora - v. fotografia



Altezza del rilievo dal fondo 0.005 m.

Alt. della lista 0.046  
Largh. del frammento (med) 0.07.  
Spessore 0.01

14

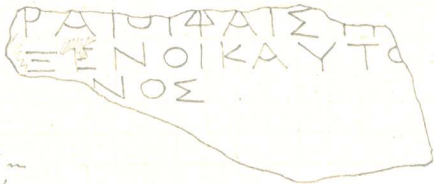
x G

L  
L  
B



X Gostepna

Frammento di pietra di taglio, murato in un muro antico che affiora sulla strada che va dal Kálew pύργος a Mitropoli presso il carubbo del campo di Christo. Dato Alexizakli.



πατοι, παιοι, πατω, παιου

προξενου κ' αἰοι  
και γενος

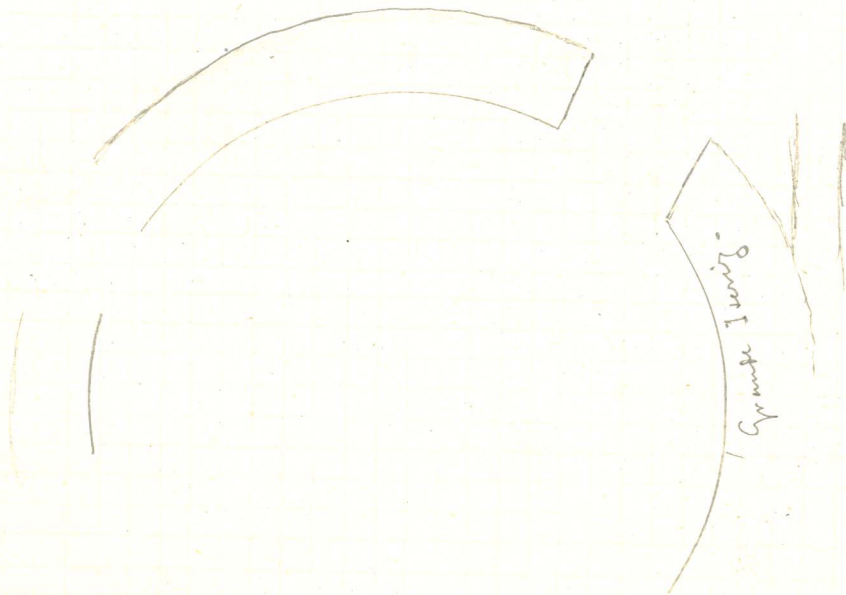
Alt. 0.18 m

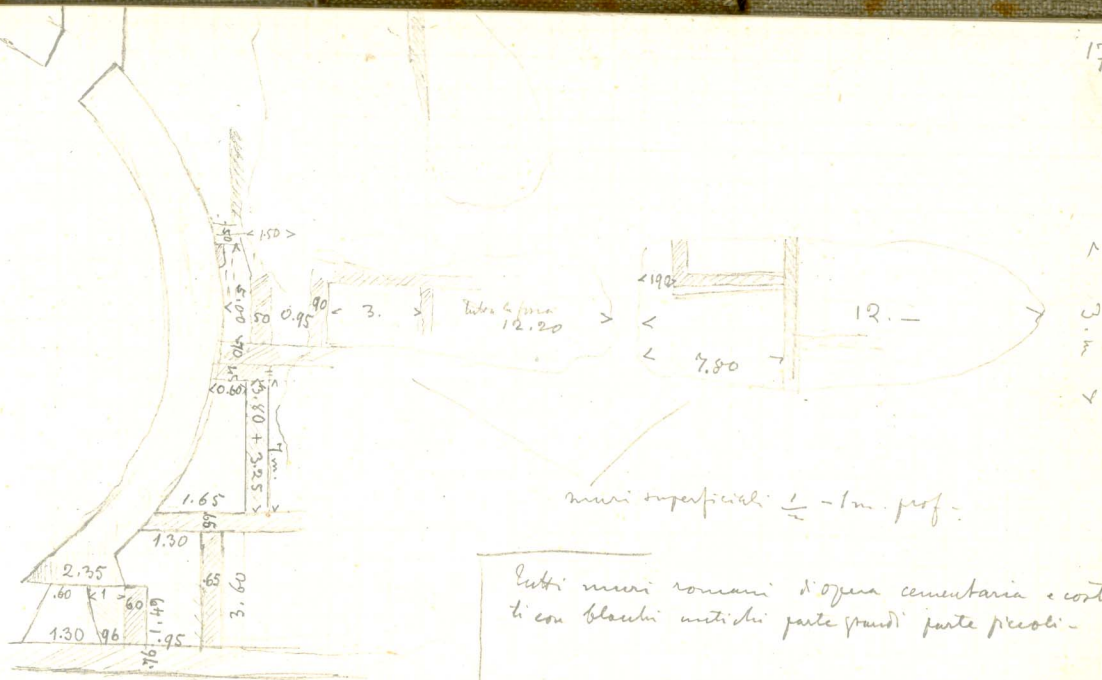
Length. 0.37 m

Bei carabens 1' ep. macedonica -  
Ellenistica.

Lettere 0.03 - 0.038; l' o più piccolo  
Proxenia di due o più Feltii.

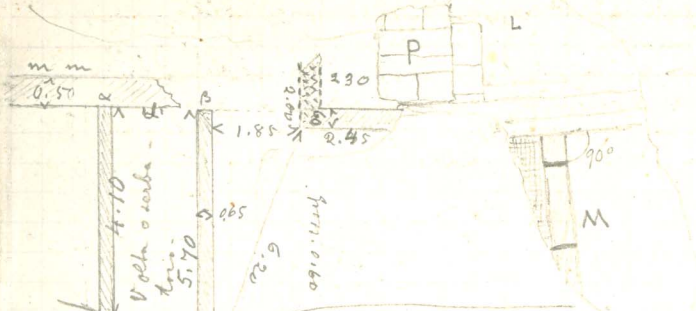






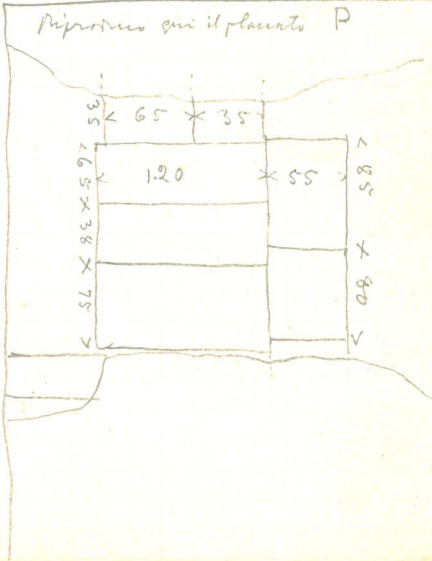
18 A quale ufficio fosse adibita questa camera a volte non è vedibile. Sembra che le estremità  
dei muri a e b siano state troncate dal passaggio del muro mn che sarebbe in lo caso  
posteriore. Forse in origine era un' nicchia coperta da questa parte del teatro, che più  
tardi chiusa dalla parte della porta e della parte di fuori può essere stata adibita a ser-  
batoio per l'acqua. Di fatto dalla parte inferiore del muro mn alquanto al di  
sopra del pavimento un canale di terra cotta sbocca nella camera, ma attraverso un  
rete che mette in comunicazione la camera coll'ambulacro del teatro (f).





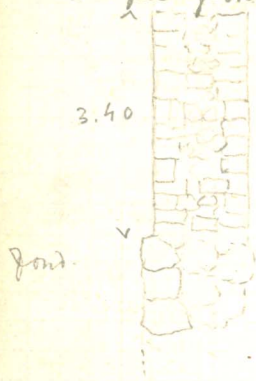
La costruzione a volta con  
 siste di una camera più  
 lunga che larga appiccicata  
 alla parte del teatro (prevalentemente chiusa  
 con muro e terminante nel muro  
 che parte dalla curva esterna del  
 teatro e la chiudeva del Afioni.  
 La volta è costruita di pietre e mat-  
 toni in modo irregolare poco accurato.  
 Il fondo è costituito da piastre e mat-  
 toni della sommità (intradosso) della  
 volta al pavimento 3.50  
 larghezza della camera 1.60

- L luogo di trovamento della statua di Afrodite  
 e della statua con mantello. Erano bruciate  
 certe parti di parte - Profondità circa 1.75.
- P Pavimento piastrate. prof. del suolo 1.00
- M Muro di appiccatura antica ma tuttavia probab-  
 romano; di accesso a una stanza con  
 pavimento a mosaico. Prof. 2.45.





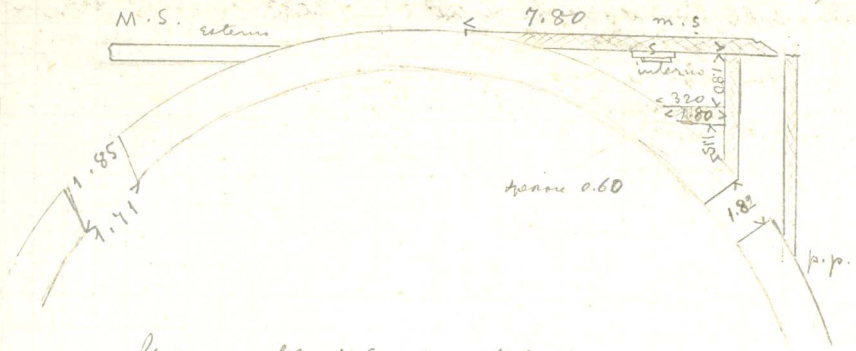
Uno scavo praticato all'esterno del muro circolare all'angolo della camera nel punto P.P. ha dato questo risultato. Altezza della prima serie di pietre conservate cioè circa dal livello delle ossa della camera all'orlo del fondamento 3.40 m; fino al fondo dello scavo m. 5.00 +) ma il fondamento scende ancora probabilmente un altro mezzo metro o più. La parte di fondamento messa allo scoperto o di m. 1.60. È costruita con blocchi e mattoni più grossolani e in qualche punto scende una ventina di cm. dalla linea del muro



+) dal livello del campo circa m. 5.50 - 5.60 -

No. questa era una semplice  
 apparenza

tutti i muri costruiti con 21  
 opera cementaria.



spanone m.s. 0.50-

Questo muro m.s. ha all'in-  
 terno una specie di car-  
 pajo appiuntato di 3 o  
 4 serie di blocchi in  
 rapporti simili a  
 quelli del M.S. ma  
 non iscritti.

Le mura s'alle M.S. e' parallelo al muro m.s.  
 ma non sono l'uno e l'altro sulla stessa linea  
 il lato esterno di M.S. e' sulla stessa linea  
 del lato interno di m.s.




limite dello  
 scavo

Questa apparente  
 scarpa non e'  
 altro che la con-  
 tinuazione del  
 muro M.S. tagliato  
 dalla curva.  
 Vi e' a due luoghi.



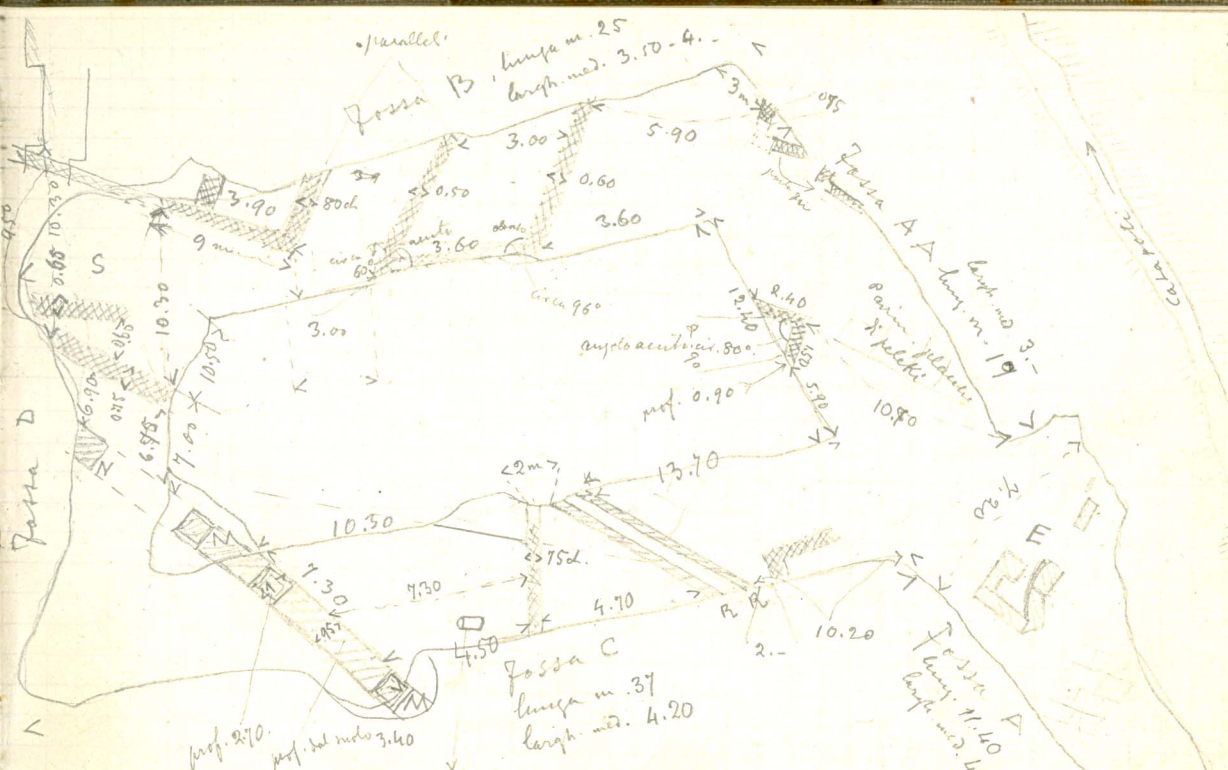


Le fosse di scapite nel campo Anidatti: fra il teatro e San Tito.

Queste fosse coprono circa  $\frac{2}{3}$  del campo e si sono aperte nella forma a un d'presso di un Y colle due estremità divergenti riunite per mezzo d'una fossa superiore. 

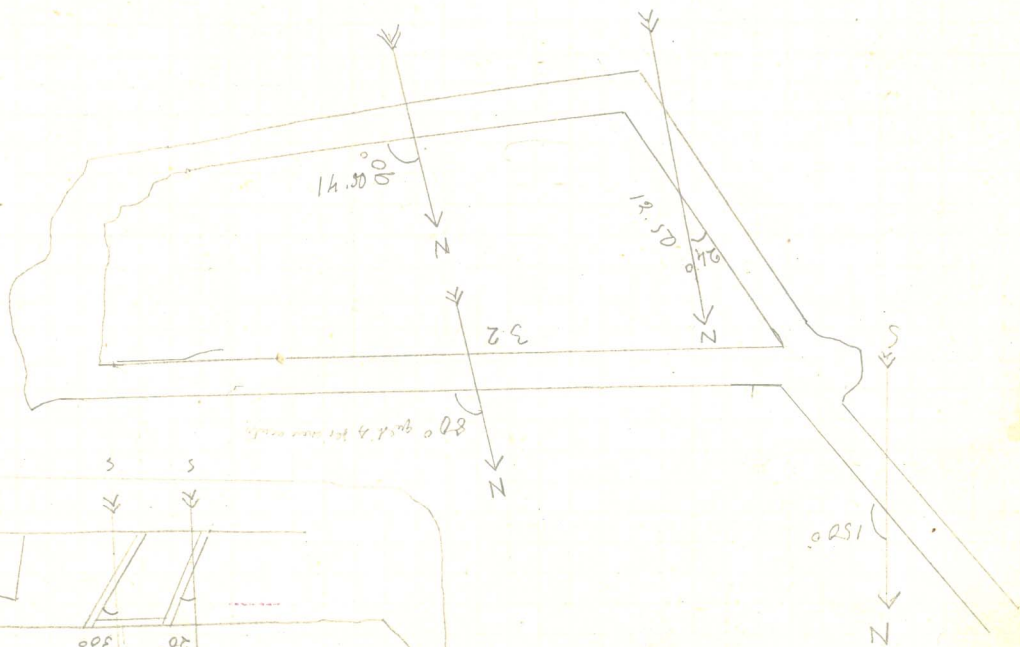
Nelle fosse A e C a m. 2.50 dal livello del suolo è venuto in luce il pavimento romano a piastre di marmo conservate in parecchi punti. Questo pavimento ha per un grosso strato di cemento, il quale ha coperto i pochi resti di edifici ellenici che prima occupavano la località. Tracce di questo strato cementario allo stesso livello si vedono in parecchie parti di queste due fosse e della fossa AA. Qua e là nelle varie fosse e livelli diversi sopra il pavimento romano si vedono avanzi di pessime costruzioni di tarda epoca (romano-bizantine). Di costruzioni elleniche non appaiono che un gran muro MM nella fossa C il quale continua forse nel rettilineo N della fossa D, due solidi ma stretti muri paralleli formanti una specie di canale nella fossa C (RP) e gli avanzi di una specie di esedra semicircolare con pilastro a appendice tetragona E nella fossa A. Tutto questo edifici sono sotto il pavimento romano ed erano da questo coperti. Il lastriato di questo pavimento in qualche luogo è di piastre di pietra anziché di marmo.

Trovamenti. Sul lastriato nella o presso d'esso nella fossa C due monete bizantine sotto il lastriato presso la base del muro MM frammenti di vas. ellenici e di pi. thoi con ornamento a spina di pesce o con rosette impresse come nei pillosi di Parimia, un anso di vaso con iscrizione (Rodia?). Entro il canale formato dai due muriccioli RP una quantità di palline sferiche di vetro di vario diametro e di ignoto uso. Nella fossa B a circa 1 m. di profondità tra materiali di costruzione la testa di Eufrosone al braccio dirotto - hephitem: presso il frammento di cornice coll'ov. A AEKA e un frammento d'ornato con meandri. Frammenti di altri vas. e lucerne romane o

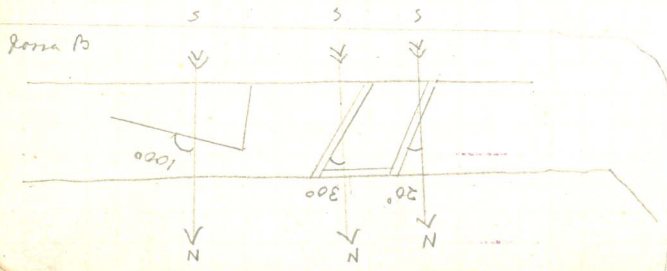


Restino di colonna di pietra in basio, non cancellata ma intasata  
 col martello per ricevere un rivestimento di terracotta.  
 diam. 0.72 m. - Alt. 1 m. Forse apparten. al teatro

21 Orientazioni delle fosse 2 e 3.



80° quadr. 4 per un metro





più recenti: in varie località dello scavo nelle profondità minori. Al bordo esterno della fossa C sopra il muro ellenico M a quota profonda (circa 1 1/2 metri) un cadavere sepolto senza tombe e senza sigillatura - Entro la fossa alla prof. circa del pavimento un blocco di colonna di pietra isolato.

Nella località S un gruppo d'avanzi romani a circa 2 m. di prof.: un pezzo d'cornice, ne con iscriz: TO SACRVM, un pezzo d'cornicione in mano, due busti imperiali, una statua colossale (acefala) in due blocchi, una colonna di poro scanalata o piuttosto a sezione poligonale ecc -

1.93

0.53



TO SACRVM

^  
0.27  
v severane la lista d'un cornicione o l'archi  
^ trave (?)  
^ 0.12  
v

Pietra da Rafio. Spessore 0.24  
Lettere bellissime: alt - 0.15

Fra l'O e l'S lo spazio è un po' inclino in sopra che fra le altre lettere ma in modo appena avvertibile.



Magarikarioni

Altura con  
 Cocci perniciosi  
 e miceni

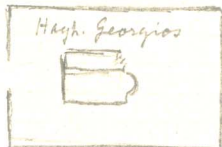
(in gran parte non seminate)

Terza aeropoli

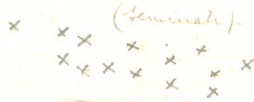
27/1/11

Phastos 22 Marzo

27



Campi Magarikasiani  
con cocci pernicenari

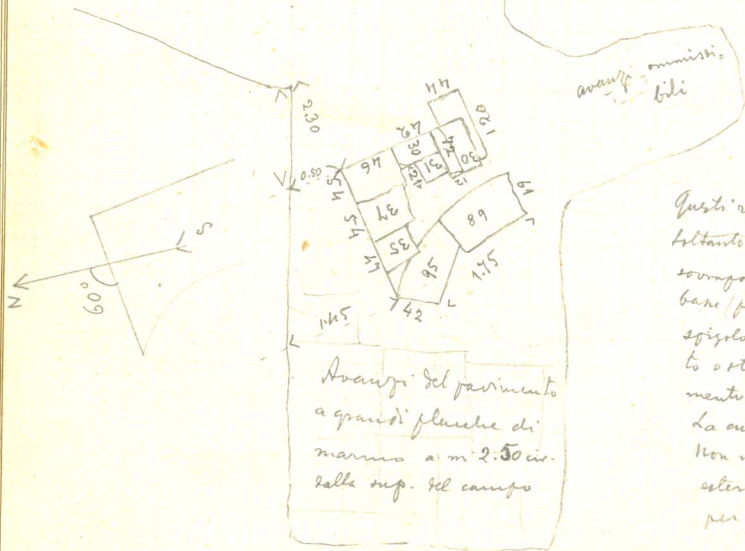


Evangelos Zacharablis di N. Ioannis  
conosce un posto sull'acropoli di  
Phastos dove si sono trovati molti  
vasi (tombe?)



Scavi nello scavo di Fontana

Fossa A

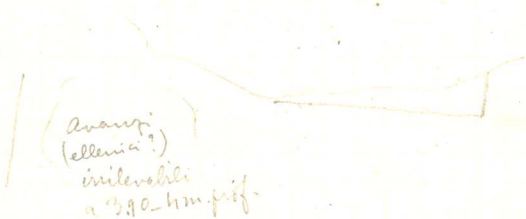


Questi residui d'ordine sono costituiti da una sola serie di pietre. Intanto a una estremità (pietra 120 x 44) ci sono due pietre sovrapposte. Del resto le pietre della rotonda sono un po' più basse (profonde) delle altre una delle quali (35 x 47) copre con uno spigolo su una di esse. Si tratta qui del solo fondamento o strato inferiore dell'edificio. È a 0.15 sotto il pavimento romano. A circa 20-30 cl. sotto il romano pro-calce la curva è visibile solo all'orlo interno dei due blocchi. Non mi pare dover dubitare che dalla parte anteriore o esterna ci fossero altri blocchi colle superficie curva per firmare la curva interna con





la più povera di tutte. Non presenta che alcuni cottii neri di pessime costruzioni bizantine o posteriori alla profondità di meno di mezzo metro dal suolo; cottii fondamenti di canzole - queste fossa però non si è scavata a grande profondità.



Avanzi  
(ellenici?)  
irriveribili  
a 390-400 m. p. s. f.

topia superiore o forse una littaia suspellata che sembra sia il tipo divisorio fra fondamento e muro tanto che questa costruzione potrebbe essere tutta una poderosa costruzione d'un muro di cui meno levigato. Il canale si è trovato in gran parte dello scavo aderente e parallelo al muro. La sua parte superiore formata dalla serie di piastre su cui dovevano posare i lastroni che lo coprivano e a pochi centimetri al di sotto del livello del mureggiare, tanto che quando c'erano i lastroni di copertura il livello poteva essere approssimato di m. 1.50 al listello e 1.55 in tutto.



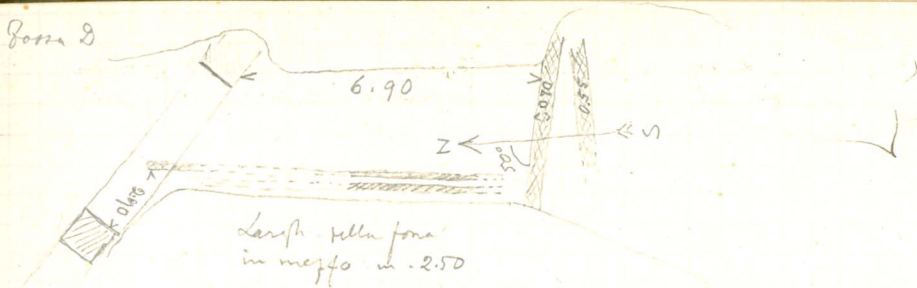
nel senso della pendenza è fatto di più blocchi variamente uniti. p. es



Il canale è formato da due muriccioli d'opera comune l'una in pietra e calce con due serie di quadri o liste di pietra di topia nella parte superiore e piastre nelle al fondo.

Fossa B

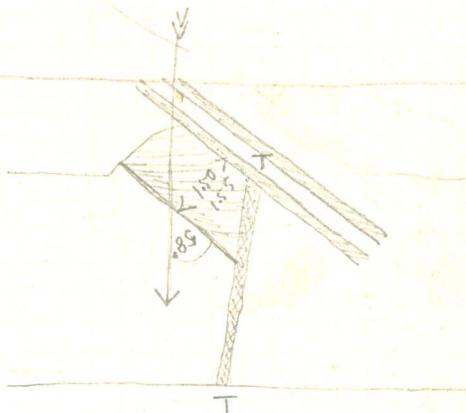
31



Fossa C

(coto di muro)

Presso il piccolo muro superficiale TT, due di cui trovati a circa 1/2 metri di profondità la quota testa ellenica e venuta in luce a m. 2.70 cioè 20 cm. sotto il livello del vicino pavimento romano. La costata di un grosso muro o fondamento di pietra batta, gli ~~scavi~~ ellenici. Sono alla prof. di m. 3 - 3.80 si trovano frammenti di vas. ellenici come in generale in altre parti della fossa C alle medesime profondità (presso l'uscita, presso e entro il canale o cloaca ecc). [Vasi veri a figure rosse con qualche traccia di color violetto in qualche scabellio]. Continuando lo scavo questo è apparso quale un grosso muro di 5 serie di blocchi sovrapposti di cui altezza complessiva di m. 1.80. La loro superficie è morbida da ambo le parti. All'estremità

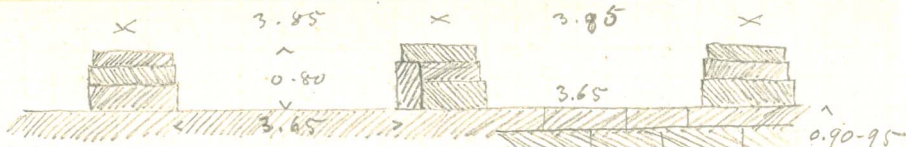


senza cemento

senza cemento  
All'estremità



Il gran muro con pilastri.

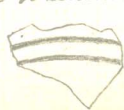


Questi pilastri <sup>sono</sup> formati <sup>più o meno</sup> da tre blocchi o quadri sovrapposti, ma di modo alquanto irregolare, essendo qui e là dove i blocchi son meno grandi qualche blocco in più o una costruzione meno normale. Sono alti dal livello del muro di fondo m. 0.80. Sono quadrati con qualche irregolarità, e hanno il lato un po' più lungo <sup>circa 1.10</sup> di quello ~~del muro~~ che è lo spessore del muro. La superficie esterna è anche irregolare essendo ordinariamente i blocchi superiori più piccoli degli inferiori. Sono basi di pilastri o di colonne che probabilmente anche nell'opera antica erano sotto il livello del pavimento o erano rivestite. Le testate superiori sono a m. 2.30 dal livello del suolo d'che sarebbe per qualche centim. sopra il livello del pavim. comune -

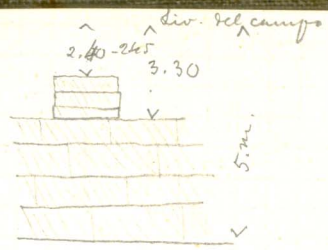
Approfondendo lo scavo si è trovato che il muro o fondamento di questi pilastri è formato di tre serie di enormi massi che arrivano alla profondità di m. 4-4.10 dal livello del campo e formano un <sup>o fondamento</sup> muro di m. 0.90-0.95 d'altezza, sopra il quale si ergono a distanze eguali i pilastri. Così di vari altissimi



si sono trovati nello scavo (vari muri - o muriccioli). Anche questa profondità si è dimostrata maggiore col procedere nello scavo. Le serie di massi sono anche due in numero di quattro e raggiungono l'altezza di m. 1.70 anche 0.95 - la profondità dal livello del campo al fondo su cui poggia l'ultimo blocco è di m. 5. La superficie dei blocchi è ruvida e forse un po' in buona parte sotto l'ondata primitiva. Non faranno più possibile che faranno soltanto i pilastri. Nel fondo delle fosse si sono trovati frammenti di vari geometrii o almeno di semisferice come triade: ornati di linee parallele intorno la pancia e di circoli concentrici

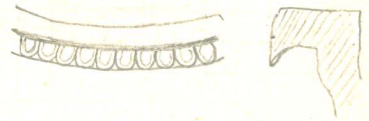




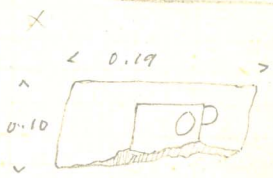
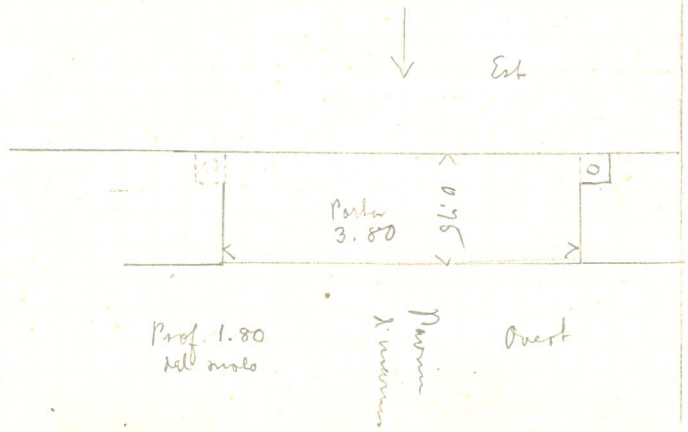


Anche frammento di arca di granito con labbro involtato e ornamento a Kymation (negativa ellenica o ellenistica) me' trovate nello scavo.

- Anche un frammento di pilastro con copia decorazione a opina di pesce, simile a quella di Luosor, ma piu' rozzo e piu' tardi, all'appross.

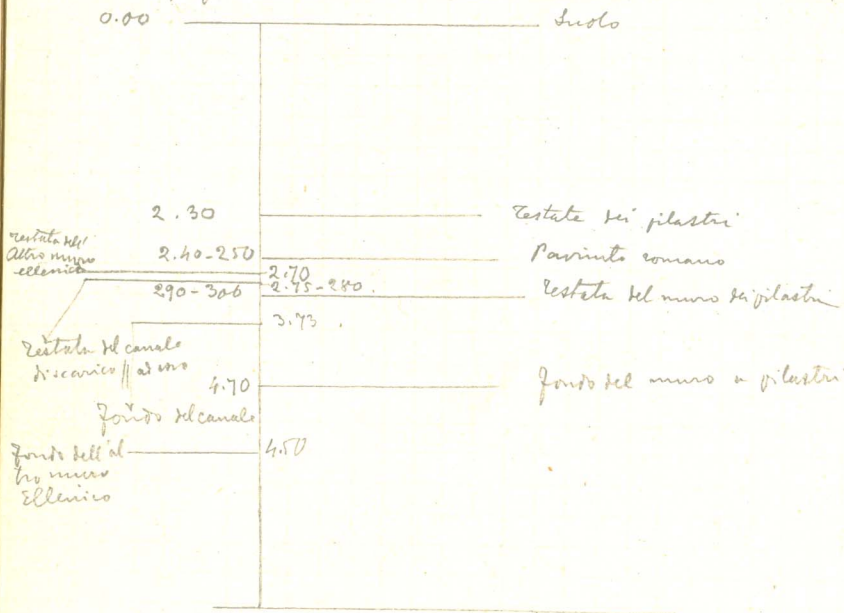


L'edificio apparso nell'angolo sud-est dello scavo



Frammenti di tegole colle sigle OP trovate nello scavo qui ac. canto

## Tabella delle profondità -



V. celeb.

frammento murato all'esterno della  
galleria B-E. del teatro a circa  
2 m. di prof. dal suolo.  
detto a un disegno come <sup>quello</sup> della  
grande iscrizione.

D.

Dg.

X

^  
= incerto

I  
 AMT  
 T2AKI  
 VAMVA  
 ATMOZS  
 ESCONTA  
 TADSAF  
 T2AKA2I  
 FSKOMO  
 TVASTI  
 SCATO  
 KERSCE

0.30

0.33

non certo

v

↓ nello stesso muro nell'isco. AE.

av T?

TOΔEM  
 VHWA  
 KASKO  
 NATIA X  
 ATANK

vac

0.55

vac

0.25

lett. a tratti 'scabbi' 0.02-0.025

v  
 più 4 che 5  
 (Si tenga vis. Stefani)  
 il calc. è (3)

Dg.

OSASENPA  
 OZH9K MOT  
 SFEKAMMT

0.28

largh. med. 0.185  
 lett. 0.023 - 0.025 eguali a quelle  
 delle prime iscriz.  
 Murato all'esterno della curva sul teatro  
 presso la canotta a volta in una delle  
 ultime serie alle prof. di m. 3/40  
 verso il fondamento. Calc.

X

fram. di blocco con due  
 lettere (segno?)  
 profondissimamente

AE  
 0.24  
 0.30

Lett. A 0.04  
 E 0.055

X  
 Nella porta di nuovo sul teatro

scolpite. Murato adespato  
 nello stipite di muro destro

2 da copia

0.105

lett. 0.02 - 0.025  
 ma più esili e minime  
 di quelle dello gr. m. e  
 meno spaziositate.

+

409

POPI BA

0.35

0.22

ιαροππῶ A-

lett. 0.02 - 25

fram. di blocco di pietra det.  
 stemmi ed univ. in un solo  
 attaccato allo spero  
 su del teatro

96 (276)

0.20



0.16

sp. 0.058

1<sup>a</sup> lin. 0.055

2<sup>a</sup> lin. 0.04

frammento di placca di marmo  
nel tempio tra i due percolia

1<sup>a</sup> lin - ΙΟΝ ο ΝΟΝ

3<sup>a</sup> lin Κενηρ?

1914

L'iscrizione l'osservazione  
sui rapporti fra quest'iscri-  
zione e l'ultima ed est. del  
muro sottile.

Forse era parte un blocco  
della medesima colonna, o  
parte di un'iscrizione in  
più colonne eguali.  
Anche il 9 è uguale

Scavo di Forligna

Iscrizione di Ambelesso - Casa di Zannis Marakis -  
Marmo - spessore 0.07



conico 0.035  
Pelusio 1/2 Calco

Altra iscriz. di Ambelesso  
Pietra di tuffo - Alt. 0.27 - 1/2 calco

ΣΟΑΡΧΟΣ & ΚΥΛΙΝΔΡΟΥ  
ΑΡΧΙΕΡΕΥΣ ΤΟΥ ΚΟΙΝΟΥ &  
ΤΑΝ ΚΡΗΤΑΙΕΡΝΕΚΤΩΝ  
ΙΔΙΩΝΤΟ ΥΔΡΕΙΣ ΗΓΑΓΕ Ν



\* Blocco murato nel muro  
 dietro della camera a volta  
 che mette al Teatro, in una  
 delle ultime serie in basso  
 a circa 3 m. di prof. Murato  
 capovolto -

stessa scrittura del blocco  
 ultimo del muro settentr.  
 larghezza della parte conser-  
 vata della colonna 0.61.  
 Quella della colonna intiera  
 del blocco soprannominato  
 è 0.96-97.

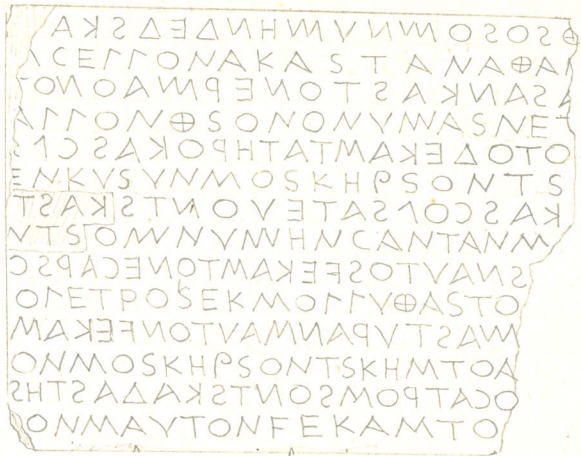
Lettere: altezza media 0.03 <sup>molto</sup> spaziositate.

Lin. 7-8 estrema in natura.

Supponendo con è probabile che  
 anche questa colonna aveva  
 la larghezza della rimanente

mancherebbero a sinistra centim. 35 ossia circa <sup>10</sup> 11 lettere per linea un totale di 20-22 lettere  
 per la parte da supplire alle coppie boustrophediche -

Tra le righe vedonsi le tracce delle linee scalfite dall'artefice per andar dritto -  
 Sotto l'ultima linea non è sicuro che siano tracce di lettere; i segni invisibili possono an-  
 che essere casuali tanto più che il margine bianco è sufficientemente largo: più che gli  
 spazi interlineari del testo.



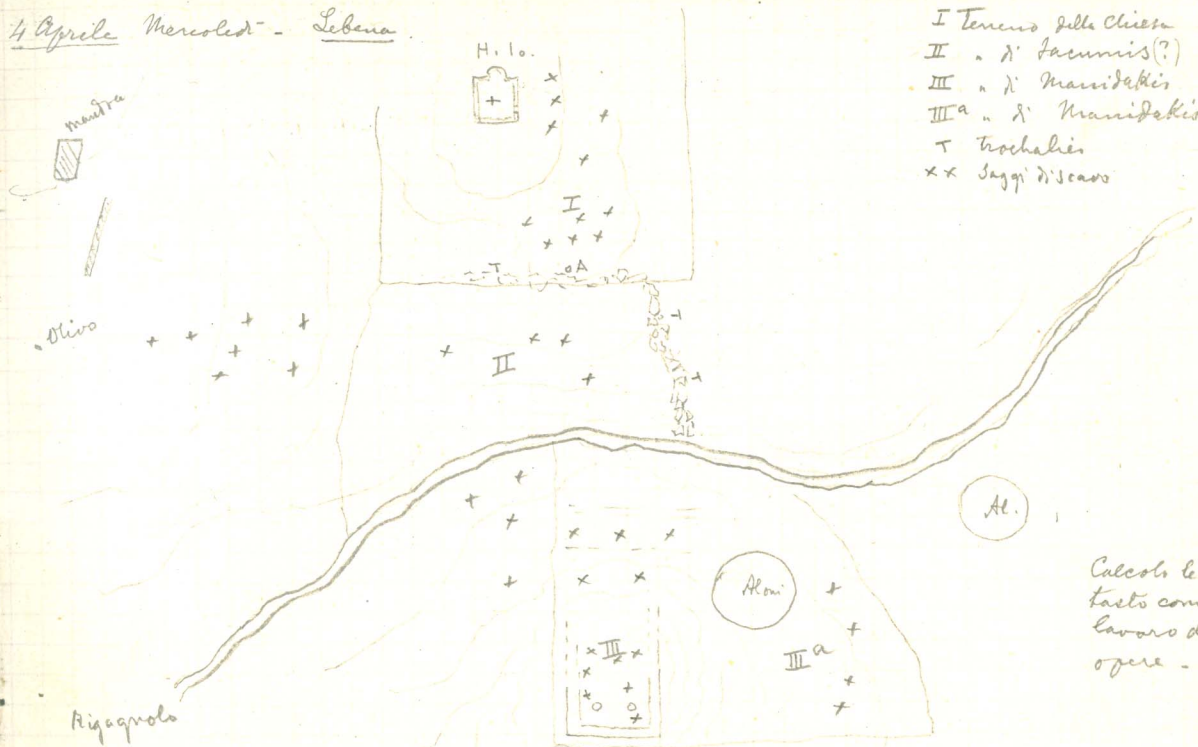
0.55

0.615





4 Aprile Mercoledì - Lebena.



- I Tenno della Chiesa
- II " d' Jacumis(?)
- III " d' Manidakis
- IIIa " d' Manidakis
- T Trochalis
- xx Saggi di scavo

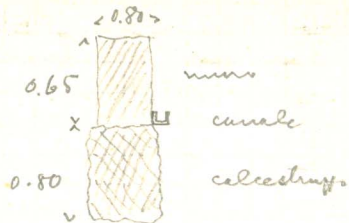
Calcoli e fosse di  
tasto come un  
lavoro di 150  
opere -

Il muro ed

div. del suolo

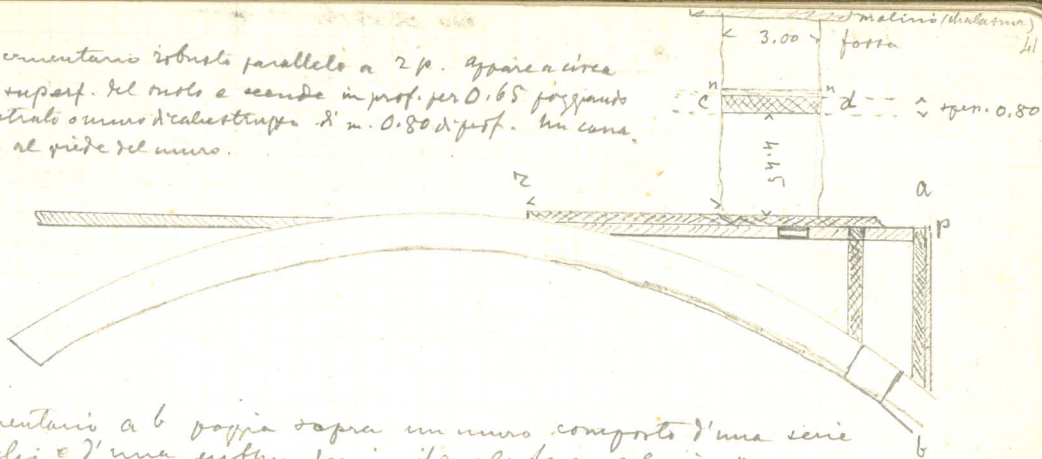
Mulle n. 1 - incantata  
 fine " Ste. profondata.

3.90

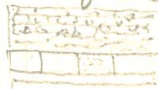


Sotogua

ed - muro cementario robusto parallelo a 2 p. appare a circa  
0.60 m nella super. del muro e scende in prof. per 0.65 formando  
opra uno strato o muro d'alcantara di m. 0.80 di prof. in una  
letta conca al piede del muro.



Il muro cementario a b poggia sopra un muro composto d'una serie  
di grandi blocchi e d'una entablatura il quale fa angolo in p e pro-  
gue verso occidente sulla linea del muro sette d'ora (vista anche  
l'equal costruzione) non e che la continuazione. Ma a e z a questo  
muro era addossato l'altro muro d'opera cementaria visibile al livello  
delle prime serie conservate del muro circolare. A tutto l'apparenza  
l'edificio circolare ha rotto per edificio quadrangolare preesistente.  
Quest'edificio quadrangolare era formato di blocchi in parte iscritti.

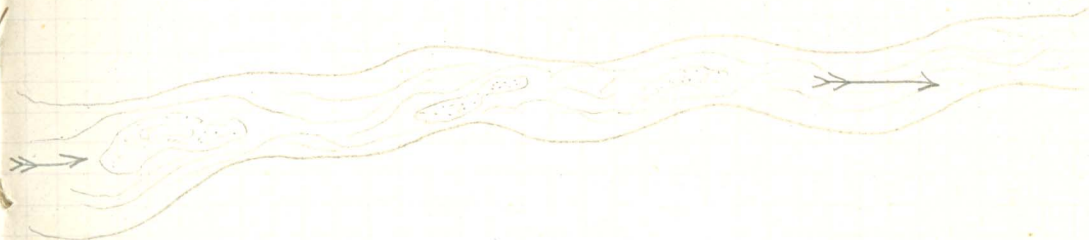
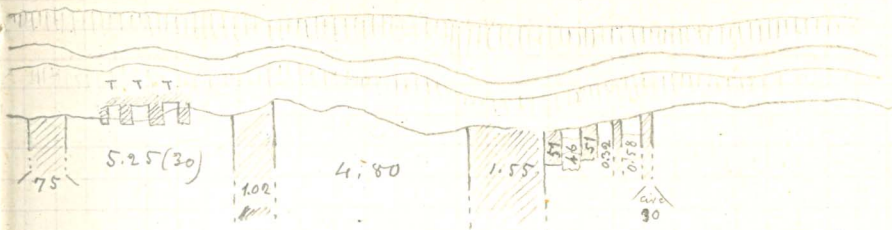


42



Scevo all' esterno della rampa verso il fiume -

45



44

Area dello scavo del campo di sotto m. 55 x 30

Campo di sopra misure approssimative m. 40 x 30

" 13 x 30

" 14 x 50

} Area approssimativa  
dello spazio esplorato  
con trincee e basti -

V

30 in.

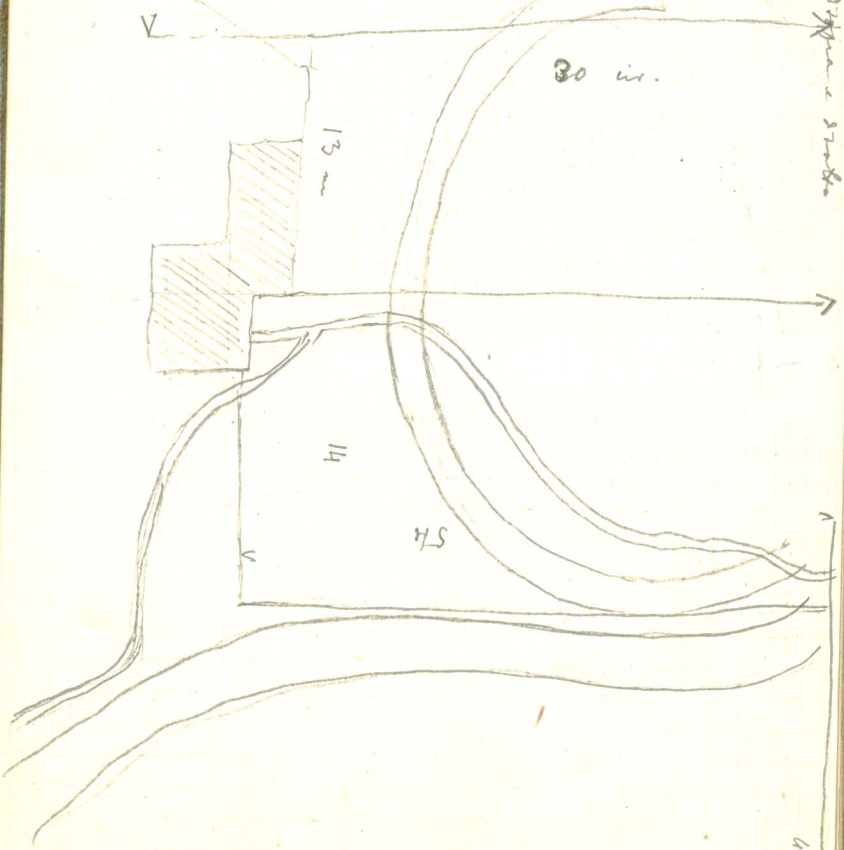
13

14

45

June 28 1880

45



Prima - localita da esplorarsi con raggi di scavo.

1. Il campo che era di Hassan Valaki, comprato per 28 napoleoni (3000 lire) da Lami Zervaki. Da questi provengono le figure in terracotta che fillopo e credo alcuni iscrizioni arcaiche nel villaggio.
2. Il phurion o palazzo al sud della granata deli' aerogoli che appartiene al sarto Cokkini di R. Candia.

Primiti

frammento di lastra di pietra da lapis trovato nell'acropoli entro il perimetro o palazzo merio-  
nale. Lettere bellissime. In casa di Nikolaos

47

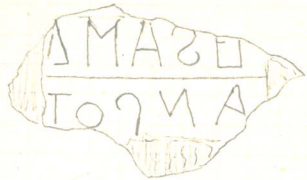
lunghezza dello specchio iscritto 0.31; Alt. med. 0.23 Kakoulis

Spess. 0.085

Lettere 0.08-0.09 - L'0 più piccolo

V. - Calco

Alte divisione fra le linee -



Copia



48

0.22

(140)

IF



140

2.1-2 εν [α]δ  
δ[ε]κ[α]?

Christuliana . Casa di Iannis Katzerdakis - 49

→ forse pentita una linea e forse no.

pers. 0.23

Segnatura ⊖ sulfita leggermente

Lettere 0.025 - 0.029, simili a quelle della Gr. ising. (forse parte della medesima? ma un po' di differenza nel Δ. Probabile uso appartenersi -

0.38



0.215

lett. 0.05 belle

lett. 0.04

} apicate

Christuliana  
Casa di Gio: Fontaraki

...η[ε]α . M. L (liberta) αθη[ε]να[ί]ς  
via Αδ[ρ]να[ί]ς

(forma di Αδ[ρ]να[ί]α)

50 Chustuliana

0.215

X

ΑΧΟΕ  
 ΑΧΩ  
 ΟΝΒΕΙΟΕ  
 ΑΧΩ  
 ΚΑΝΔΡΑ  
 ΝΑΧΩ

0.55

specime 0.08

44.  $\frac{0.03}{0.04}$

8 linee forma

Stela fragmentaria di pietra locale  
Casa di Mich. Cetrakis

358

P. es ΚΑΡΑΧΟΣ  
 ΚΑ] ΒΑΧΩ  
 ΣΙΟΥΡΙΟΣ  
 ΚΑ] ΒΑΧΩ  
 ΚΑ] ΣΑΝΔΡΑ  
 ΚΑ] ΒΑΧΩ

Chustuliana

X

ANTIA  
 CWTADA

349

0.44

0.36

8 linee leggermente  
apiculate 0.025

Poco profonda e di non  
bella forma

Casa di Georg. Michelakis - Placca di pietra  
colata murata all'esterno.

0.58

X

VESTALIS  
 PROCOSRES  
 TITVIT▲OYE  
 TALLISANΘYITAT  
 MITOKATESTH

0.39

Spess. 0.175

Letr } 0.04

Le linee  
finiscono  
così:

0.035

IS  
 ES  
 OYES  
 ITA  
 ΣTH

lettere apicate in tutta  
 l'iscrizione - Più accentuate  
 nel pezzo.

Amsteliana

Campo N vic. Kitzendalke  
 Province de Plots

Quadro o Placca di pietra locale con cornice  
 din. 3 ▲ interruzione.

58. Agora di Gortyna - Scavi del 28 Aprile al 5 Maggio

Scavatori	Sab 28	Dom 30	Mar 1	Mer 2	Gio 3	Ven 4	Sab 5	
Nicolis Kuphakis	7	7	7	7	7	7	7	49
Mias Davakis	7	7	7	—	7	7	7	42
Zacharis Panagiotakis	7	7	7	7	—	—	—	28
Georg. Mathinotakis	7	—	—	—	—	—	—	7
Michael. Krothimarakis	7	7	7	7	7	7	7	49
Lamnis Pirimakis	7	—	—	—	—	—	—	7
Manolis Savvidakis	7	7	7	7	7	7	7	49
Phanourios Agoradis	7	7	7	7	7	7	7	49
Georg. Kukurakis	7	7	7	7	7	7	7	49
Michalis Sakinakis	7	7	7	7	7	7	7	49
Georg. Phtaminotakis	7	7	7	7	7	—	—	35
Michael. Kiriakakis	7	7	7	7	7	7	7	49
Lamnis Kiriakakis	7	7	7	7	7	7	7	49
Stilianos Pirimakis	7	7	7	7	7	7	7	49
Zacharis Liakakis	8	8	8	8	8	8	8	56
Ioacas Prekatzinis	—	7	7	7	7	7	7	42
Emmanuel Papazarmetis	—	7	7	7	7	7	7	42
Nicolis Skalidakis	—	—	—	7	—	—	—	7
Andreas Panagiotouki	—	—	—	—	7	7	7	21
Phanour. Meszourakis	—	—	—	—	—	7	7	14
								742
								15
								757

Un'opera alle Vigne 8  
 " " " " 7 } 15

(\*) Anticipati 21 met.

Est  
 pagato 6 maggio

Sab. 28 Aprile. Scavatori 47 to 14. A 8 n° 1

Si ricomincia a scavare un pozzo e una trincea, il primo per l'acqua, le c'è, la continuazione del muro orientale entro la curva, la seconda per esplosare le costruzioni della scena e la c'è; il muro meridionale.

Venerdì 30 Aprile - Scav. 14 Epistole 48 n° 1.

Si continuano i lavori di sopra.

Mercoledì 1 Maggio - Scav. 14 - Ep. 1 -

Si continua come sopra.

Mercoledì 2 Maggio - Scav. 14 - Ep. 1 - Come sopra



x) Mayno 7 lines  
x) " 8 Mark

Seguete

Opera 4 no 5 a 8 no 1  
" " 5 " " 1

---

Mayno & Opera a Plan. Margherita. pte 14

X HZEM.CAMZADZKMAT  
 O V ZKI  
 AI  
 AN ONCEPHS U  
 IAK TMM  
 SA  
 A I M  
 KAS. SU A

Tracce d'iscrizioni a più grandi lettere erase  
 sotto l'iscriz. arcaica a tre colonne e  
 nel blocco sotto costrutto a sinistra - ecc.  
 D'quest'ultime nel foglio seguente si  
 fronte all'iscrizione in discorso.

OTAMZKA  
 UNI A

1914

Queste iscrizioni a più grandi lettere che si vedono  
 nel presente e in altri tre blocchi del muro orien-  
 tale (V. dis. dell' Stefani) sono state scalpellate  
 o erase allo scopo di far servire i blocchi stessi  
 per iscrizioni ulteriori, ma poi non tutti i blocchi  
 come il presente furono ulteriormente iscritti.

Δ ΑΜΑΛΟΔΑ  
ΜΟΛΑΧΜ

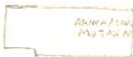
Calco

Scrizione sopra un grande blocco in parte scolpato  
nell'angolo N-E dell'edificio a cui appartiene il numero  
scritto - Muro orientale primo blocco dell'angolo.

Letto - 0.03-0.032

lunghezza del blocco

1.60



altezza

0.59

ATAK231  
MTAMES

2

E

2

TE

A

2  
AA

ATTON / VSKA / M / NO  
A / A

SKASTATI  
2A24  
ON / NKAS

< 0.27 >

x

ANI2W2AVPONDVAV  
 ASD EKAMHOMWOMESASE  
 VPATASHMHDESKWEST  
 ANACPOONTSMANKATA  
 2 AMOTVAK2DEKAVTMA  
 TSHNASASACDASH  
 ACOKPVCM2AKANSK  
 AESTANACNONT  
 ATAK2CCLEKAT2  
 MTAMESASDEKANAEV  
 H2EMCAN2Δ2VACW2H  
 O

KATAKEMEMVMA2KAD2KH  
 KNEMSTOAOVOMHMOLO2SAM  
 EMENOKELOME NOAMAPTH  
 STOSKATAEMENOSTANASKAN  
 TVA2FOPCMOTVAKV2TOMHWH  
 OTODAPKASOSCAMTASTAMSK  
 W2ONM2EMENOM2OTVHMH  
 AHNHMH2OTVHMH2OTVHMH  
 HASDEKANSKAKHOKAKEMMAC  
 K2TOTOTOKATAEMENOSOTK  
 OCHVSHV ASDEKATONKATAKES  
 WENONΔ2KHME2ALOM2SMEN  
 KANCOTEPOM2ONTEMNSKA  
 MONT2ANW2VNF2KATEPO  
 MEKMSONT2SASDEKOTEPOMW  
 2VAK2ANON2OMMOP2TAO2H1H  
 KAMESAVTOMEKMESASΔEKA  
 COLT2OK2AKE2MENOM2SK  
 AKMATO2OMW2ASTONKATAEME  
 VONMNH2VATH2ON2VATH2ON  
 EMVNA2VON2H2TECA2VON2VON  
 VAS2DEKAC2VON2H2VON2VON



58

n<sup>o</sup> 2. diam. bocca 0.08 -

n<sup>o</sup> 4. diam. pupa circa 0.115 -

Phastos

n. 2



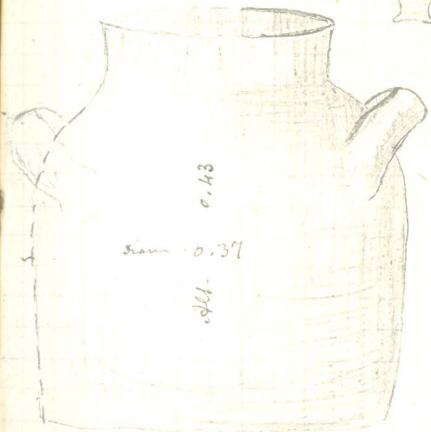
0.12

n. 3



0.13

Paucina circa 0.09.



0.43

diam 0.37

alt.

n. 1

0.16



n. 4.

bucina

Nella localita detta s. loi Nozia in la  
 peripia della campagna fra Panaspria Ka-  
 lyviani e l'Acropoli di Phastos, il proprie-  
 tario d'un campo piantando un'oliva scopre al  
 la profondita di meno di 1 metro due vasi di medio  
 capacita di cui l'uno e fipurato al n. 1 e  
 l'altro lo somiglia. Sono di pasta piuttosto rozza  
 e senza pittura. Nell'interno contenevano  
 misti alla terra avanzi d'ossa carbonizzate  
 combuste cioè i residui di cadaveri piu o  
 meno perfettamente cremati. [Anzi parrebbero  
 se dice molto consumati della cremazione -  
 qualche solo frammento di ossa rimangono  
 alcuni veri carbonizzati altri semi-calcinati]. I due  
 vasi erano riperti in piedi e coperti da pietre -

Insieme col materiale di cremazione il vaso  
 n. 1 conteneva i due vasetti interi n. 2 e 3.  
 Il 3 ha decorazioni di linee parallele che si desin-  
 veranno quando sara ripulito, il n. 2 decora-  
 zione semplice d'orizzo. Ambedue come il vaso  
 che li conteneva trovarono il loro rivoltino a Cur-  
 tes. L'altro vaso conteneva coi resti cremati  
 una Briggelkanne nella forma di Curles, n. 4,  
 e frammenti d'uno o piu altri vasetti comuni.

Piccoli frammenti di lespi trovati fra le  
terre nell'edifizio circolare.

x

0.10



< 0.10 >

κ/σε app ε|κ/ς F...

√0

^ x

(114)

0.26



< 0.135 >

σγ (o σα? ομ-ηφ)

λκα

καδ

γον, σον [α. s. eu?

ατε [κ, λ?

οεγκ

lett. 0.023-25

lett. 0.023-25

x

0.12

(113)

0.09



ειαπ

v? ose

λολ?

visibili le linee  
di (quida) fra una  
riga e l'altra.

v

x

0.07

√



< >  
0.03

(115)

α barre inclin.  
3 (lett 0.023)

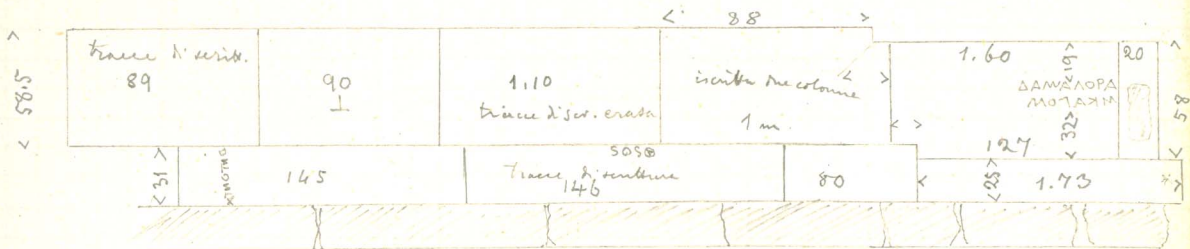




Gortyne. Il muro dell'edificio ellenico tapiato dal teatro. Teatro orientale.  $\Rightarrow \rightarrow$

Il secondo piano (foto) ha nel mezzo la marca  $\perp$  (casi rovesciata)  
sculpta profondamente con traccie d'epoca merid. o romana.





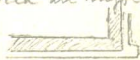
1914

(correttamente)

Il blocco 146 aveva tracce d'iscrittura più grande erasa (V<sup>a</sup>-Is. di Efeso)  
 Il @SOS appartiene a un'iscrizione posteriore che si trova sul blocco  
 d'isole. on peduto. Il @SOS non è in rima: avrebbe che l'iscrizione  
 più antica non si estendeva fino alla lista inferiore del blocco.

2 45 X 5  
 Δαμασκάρια

\* Accensione dell'altare  
 ferria all'angolo



pianta



		Giorn 10	Somma	Pagamenti di 40 gr	Somme rimaste in anticipo e su computeri in seguito a credito della Miss	Somme che rimangono a debito della Miss.
81.20		5.	86.20			
77		7.	84 "	66.25		
42		7.	49 "	53 1/2	Lann. Pirimaki 4 1/2 "	Mon. Savideki 17.15 "
42		7.	49 "	53 1/2	Georg. Makromyhalak 4 1/2 "	
42		7.	49 "	53 1/2	Steypa Drogdakis 4 1/2 "	
42		7.	49 "	53 1/2	Jannis Karatharis 4 1/2 "	
31 1/2	- pag.					
pag 21	pag.					
53	pag					
53	"					
60	"					
42	"					
42		7.	49 "	53 1/2	Nicol. Calathianakis 4 1/2 "	
42	"					
42		7.	49 "	53 1/2	Michalis Segredakis 4 1/2 "	
42	pag					
42	pag.					
42		7.	49 "	53 1/2	Jannis Archaniotak. 4 1/2 "	
42	pagato					
42	"					
42	"					
42	"					
42	"					
56		8.	64	53 1/2		Sarabos Kyrim. 10 1/2 "

	Mar 5	Apr 6	Apr 7	Ven 8	Sab 9			Fri 10	Sun 11
Charidimos Marcakis	7.	7.	7.	7.	7.	35	i pag		
Trachis Volacakis	7.	7.	7.	7.	7.	35	" "		
Costandis Vittorakis	7.	7.	7.	7.	7.	35	" "		
Apostolos Nicoliniakis	7.	7.	7.	7.	7.	35	i pag		
Glizoris Marussakis	7.	7.	7.	7.	7.	35	" "		
Costandis Nicolacakis	7.	7.	7.	7.	7.	35	" "		
Costandis Christofakakis	7.	7.	7.	7.	7.	35	" "		
Stefanos Papadakis	7.	7.	7.	7.	7.	35	" "		
Iannis Christofakakis	7.	7.	7.	7.	7.	35	" "		
Stefanos K. Papadakis	7.	7.	7.	7.	7.	35	" "		
Manolis N. Savakis	7.	7.	7.	7.	7.	35	" "		
Nicolas Savakis	7.	7.	7.	7.	7.	35	i pag		
Stilianos Christakis	7.	7.	7.	7.	7.	35	" "		
Emmanuel G. Chatzakis	—	7.	7.	7.	7.	28	" "		
Dimitrios Derverakis	—	7.	7.	7.	7.	28	" "		
Emmanuel Zacharoyedakis	—	7.	7.	7.	7.	28	" "		
Ilias Canacurakis	—	7.	7.	7.	7.	28	i pag		
Dimitrotheris Armandakis	—	7.	7.	7.	—	21	i pagato		
Georgis Spyridakis	—	7.	7.	7.	7.	28	" "		
Philippos Tzavalakis	—	7.	7.	7.	7.	28	" "		
Nicolis Fannorgakis	—	7.	7.	7.	7.	28	" "		
Zacharis Nicolacakis	—	7.	7.	7.	7.	28	" "		
Iannis Missiolaki	—	7.	7.	7.	7.	28	" "		
Georgis Calathianakis	—	—	—	3.	7.	10	" "		



Settimana dall'11 al 16 giugno

Opere a 7 n°	4 1/2 = ptre	31.20	pagate	
	4 1/2 "	31.20	"	
	4 1/2 "	31.20	"	
	4 1/2 "	31.20	"	
	4 1/2 "	31.20	"	
	1 "	7.—	"	
	4 1/2 "	31.20	"	
Sam. Carataris	4 1/2 "	31.20	— pagate in acconto	19.27 1/2 ; restano a suo credito
	4 1/2 "	31.20	pagate	
	4 1/2 "	31.20	"	
	4 1/2 "	31.20	"	
	4 1/2 "	31.20	"	
	4 1/2 "	31.20	"	
Georg. Macromichelak	4 1/2 "	31.20	— pagate acconto	13.5 ; restano a suo cred.
	4 1/2 "	31.20	pagate	
	4 "	28.—	"	
	4 1/2 "	31.20	"	
	4 1/2 "	31.20	"	
Michal. Segeadakis	4 1/2 "	31.20	— pagate acconto	13.5 ; restano a suo cred
Man. Savridaki	5 1/2 "	38.20	—	" 26.10 ; rest. a suo cred
	4 1/2 "	31.20	pagate	
	4 1/2 "	31.20	"	
	4 1/2 "	31.20	"	
Sterg. Pogdaki	4 1/2 "	31.20	"	
Sam. Archaniot.	4 1/2 "	31.20	— pagate acconto	19.27 1/2 { ha avuta la sett. prec. ptre 4 1/2 = tot 24.7 1/2 ; restano a suo credito 7.12 1/2
	4 1/2 "	31.20	pagate	

109 1/2 "



68  
Legue

Opere a 7 n°	4 1/2	ptu	31.20	pagate
	3 1/2	"	24.20	"
	4 1/2	"	31.20	"
	4 1/2	"	31.20	"
	4 1/2	"	31.20	"
Nic. Calakwanakin	4 1/2	"	31.20	"
" 29 1/2	3 1/2		24.20	pagate
Opere a 4 n°	3 1/2	"	14.—	"
" 10 "	5 "		50.—	pagate
Zacharis a 9 "	5 "		45	
Lombakin a 8 n°	7 "		56.—	pagate
Lunedì e Domen.				
11 a 17				
Opere a 7 n°	15			
" a 8 n°				
Savrii 3 op. a 7	3 "		21.	pagate
18-19-20				

+ Lun. e Dom 10 = 55 = pagate = op. a 5 n° 2"

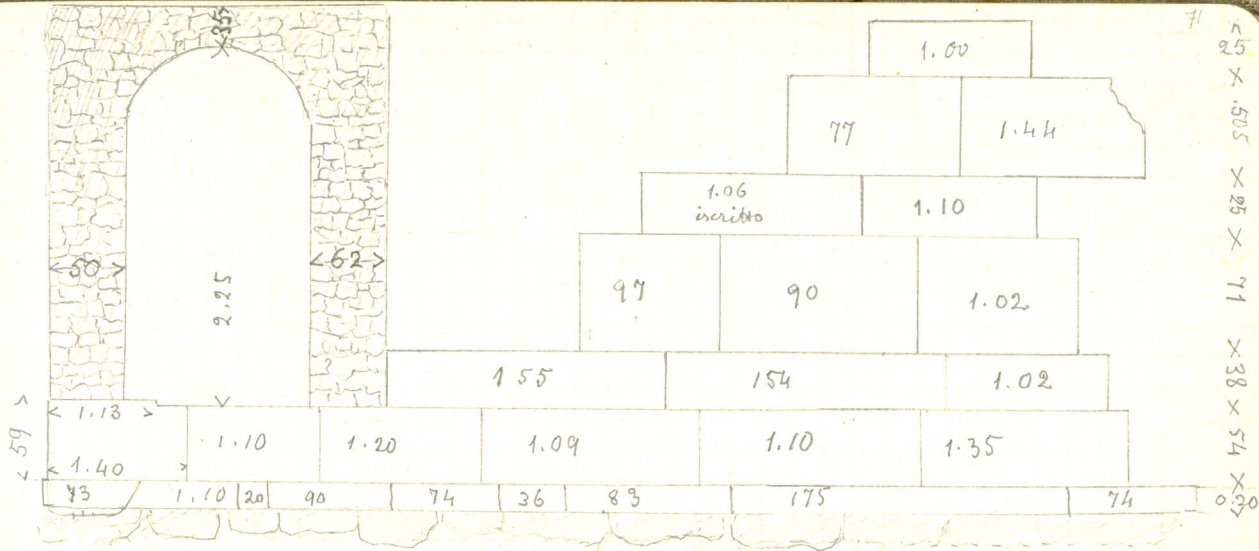
m.  
Ja  
Ge  
St  
Ja  
M  
M  
Ja  
L  
Sa  
M

Saldi da pagare a tutto il 17

Manolis Savvidaki  
 Iannis Pirouaktis  
 Geor. Macrimichalakis  
 Stergios Progdakis  
 Iannis Karavakias  
 Nicol. Kalathianakis  
 Michal. Seggedakis  
 Iannis Krchanistakis  
 Lambroakis  
 Saldi a tutto il 20  
 Manoli Savvidaki

Somme dovute	Am. 11	Donus 17	Totale	Anticip. <sup>o</sup> aniti	Resto da pagare	
38.20	computato	7.	45.20		45.20	pag.
31.20	7.	7.	45.20	31.20	14.—	pag.
31.20	7.	7.	45.20	17.25	27.35	pag.
31.20	7.	7.	45.20	4.20	41.—	"
31.20	7.	7.	45.20	24. 7 1/2	21. 12 1/2	pag.
31.20	7.	7.	45.20	4.20	41.—	pag.
31.20	7.	7.	45.20	17.25	27.35	"
31.20	7.	7.	45.20	24. 7 1/2	21. 12 1/2	"
50.20	(8)	(8)	66.20	—	66.20	"
38.15				26.10	12. 5	"
					318.20	Tot. pagato

Gortyna - Il muro dell'edifizio ellenico tagliato dal centro: tratto settentrionale parte est →



Spessore delle testate minerali: 51.

0.025

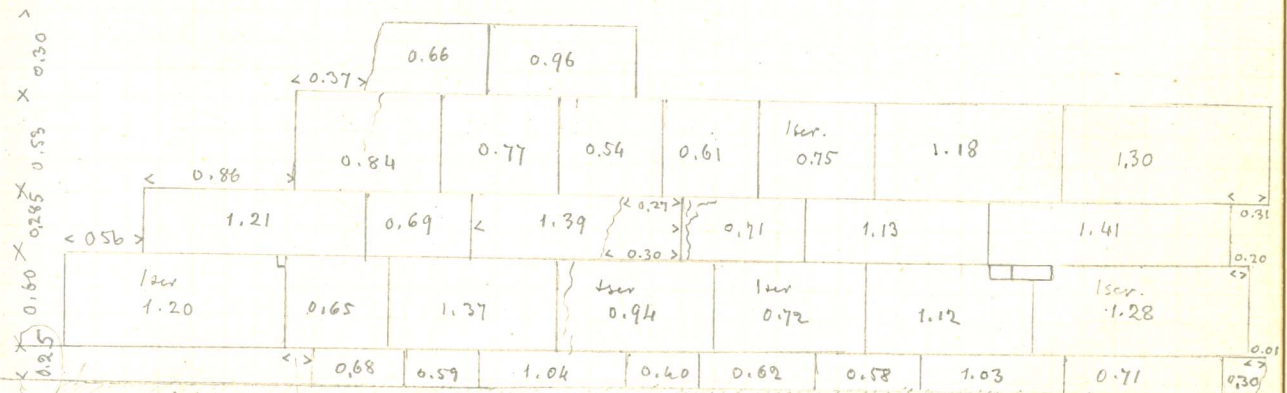
74 40 61

10  
-12

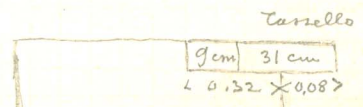
Gostopen : Il muro dell'edificio classico tagliato dal teatro; lato settentrionale parte ovest →  
(il corridoio muro sembra sep. nav. parati)  
Stato odierno. Manca il blocco delle scritte pubbliche (Parati)



L'antico muro sabaoniale" allo stato d'oggi -



← continue Letto di vicinale vicina sporgenti circa 0.09  
 ↓  
 0.13



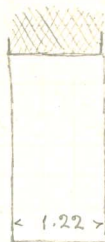
I  
 Δ O P C P O Δ  
 H I M P E T I M  
 K A T O M I V V V  
 S T S  
 V I V I  
 V  
 K A T  
 T A T  
 I T  
 F K A T  
 T A T

Ultimo blocco del muro orientale con tracce di scrittura.

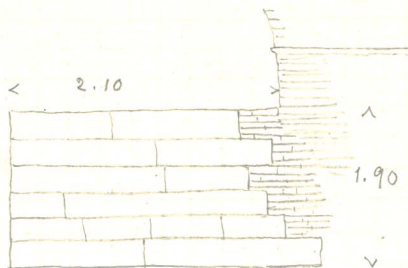
Centro di Fortyn.

Lo sperone dei terrini e arcate

75

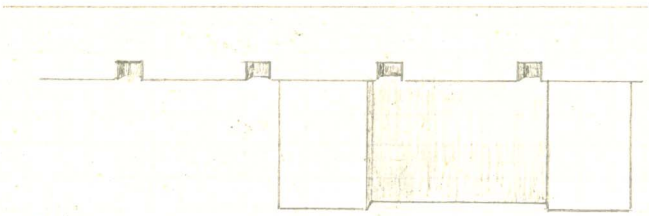


Piomba



La serie di bei  
Pierini.

76



dr. 10





78

Scavo di Gortyne - Contin. - *longipennis* →→

ГМИАТМОТИС

145

Peruult. bianco dell'eu-  
thypateria del nuovo  
orientale.

Logna tracce di lettere di sotto più grande  
circa sette linee in tre colonne, ma cancellate e incomb-  
penti.

⊕SOS

ОСКАИ  
HNKA  
ОТДОН  
NOIKIAN  
HTIOCE

Mattonella a forma  
di targa con margini  
irregolari framme-  
ntata

Lava a sinistra -  
trovata fra il materiale  
le di scavo dell'edificio  
circolare.

Vi fotografia

Alt. 0.127 Specie 0.013.

largh. med. 0.085.

Lettere fatte collo stucco o con una  
punta prima della cottura -

alte 0.008 - 0.014.

dim 4 in princ. sembra  
resto di A, ma mi  
pare un po' difficile che  
abbiamo qui Tar; forse  
è una copia di H (ris).



Scavo di Lebena - Comincia il giorno 25 Luglio.

Mercoledì 25 Luglio - Scavatori 24 - Epistati 2

1° Epistate ptre 18  
2° " " 9  
Scavatore provvitore 9  
23 Scavatori a 7 = 161  
Tot. 197

ptre 197

Giovedì 26 Luglio

Scavatori 25 - Epistati 2 -

1° Epistate ptre 18  
2° " " 9  
Scav. provvitore 9  
24 scavatori a 7 = 168

204

204

Venerdì 27 Luglio Scavatori 26 - Epistati 2.

1° Epistate ptre 18  
2° " " 9  
Scav. provvitore 9  
25 scavatori a 7 175

211

211

Sabato 28 Luglio - Scavatori 29 - Epistati 2 -

1° Epist 18  
2° " 9  
Scav. prov. 9  
28 scav. a 7 = 196

232

232

Tot. 844

	Scav. a 7	n° 38		266	302
Givedì 2 Agosto: Festa S. St. Lucia	Epistole 1° a	18	(*)		43
Venerdì 3	" 2°	9		18	
	Provvidenze	9		9	
	Scav. a 7	38		266	302
Sabato 4 Agosto:	Epistole 1° a	18		18	
	" 2° a	9		9	
	Prov.	a 9		9	
	Scavatori a 7 n°	39		273	309

\*) Opere di giovedì - Provvidenze 9  
 Zachari 5      Annini 10 } 33  
 Epistole 1° 9

Pagamenti fatti: Opere 3 (più saldato domenica a  
 Nic. Calath. e le due mezza opere a lui e fratello) +  
 Opere 14 (come sopra)  
 Acconto a Canarini plus 13. " 5 (non segnate nel libro spese)  
 " " " " 6.20

Tutto saldato e pagato



<u>Givedì 9 Agosto</u>	Feck. Epist. 1°	9	9	
	" 2°	5	5	
	Prov.	9	9	23
<u>Venerdì 10 Agosto</u>	Epist. 1°	18	18	
	" 2°	9	9	
	Prov.	9	9	
	Scav. a 7	39	273	309
<u>Sabato 11 Agosto</u>	Epistate 1°	18	18	
	" 2°	9	9	
	Prov.	9	9	
	Scav. a 7	39	273	309
	" a 7	1		1

Libro soldi. - pagato

Merc. 15 Agosto	" a 5	5	25	376
	Epist. 2 <sup>o</sup> a	9	9	
	" 2 <sup>o</sup> c	18	18	
	Prov. c	9	9	
	Op. a 7 n <sup>o</sup>	47 x	329	
	" a 5 "	5	25	390
Gio. 16 Agosto	Id. come sopra			390
Venerd. 17	Zachari Sami kirjittinki			1468
	e 8 scaratori a 7			92
	(x) meno mezzo			

Tutti pagati

Sabato 18 Zachari 9  
 Sami 9

tutto pagato

in numero ecc.  
27 Luglio - Venerdì - Si praticano nuovi pozzetti qua e là, specie sopra il ciglio suddestino non lungi dall'altare, dove sono finora trovate le iscrizioni nel museo N. Cardia.

Sul versante meridionale sotto il Tempio la roccia e lo strato d'arenaglomerato naturale sono più profondi. Quasi tutta questa dileta della collina è più copiosa. Facio costruire due muriccioli a secco per contenere il materiale che si scaricherà dal Tempio.

28 Luglio - Sabato - Continuano i pozzetti di scavo. Si comincia a sgomberare il tempio e un tratto dell'edificio a colonne entro il piazzale. Qualche frammento d'iscrizione viene in luce in una fosse del ciglio verso il piazzale.

30 Luglio - Lunedì - Continua lo sgombero del tempio e del tratto dell'edificio a colonne che è nel piazzale. Si prosegue l'approfondimento e l'allargamento di alcuni pozzetti. Si trovano frammenti inscrivibili di statue nelle fosse dell'edificio sul ciglio presso il piazzale.

31 Luglio - Martedì - Continuano i lavori di ieri. Si comincia a trovare iscrizioni rinvenute nelle fosse del tempio nel piazzale. Sono blocchi <sup>in pietra di pozzetto</sup> inscrivibili (d'epoca ellenistica) appartenenti certo a edifici più antichi di quelli che stiamo scavando. Si continua a seguire il muro d'edificio venuto in luce davanti alla chiesa sull'altura di fronte al tempio.









Laberna.

1. frammento di vaso ornato di due liste parallele una larga e una stretta di color marrone chiaro su fondo argilla chiara non verniciata. sulle liste più larga l'iscrizione (facsimile al naturale) bene e profondamente profitta:



... ἡ θεὸς ἀνέδρα

trovata in una fossa di suglio presso la chiesa di S. Giovanni.

2. Grande frammento di blocco di pietra calcarea <sup>di tipo</sup> (peleki) rotto in pezzi.

Genova 0.119

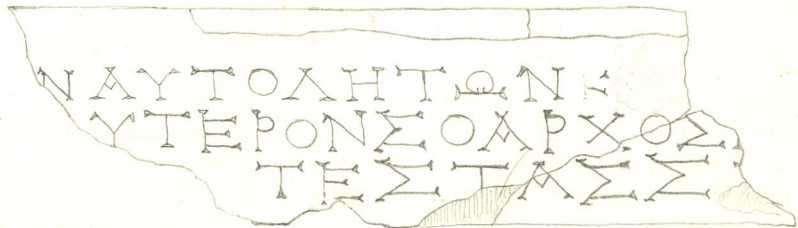
Lettere belle apicate, rubricate. 0.295

0.04-0.045.

⊕ O un po' più piccolo;

⊕ Ω ancor più grande.

nr. 0.68



L. 1 dopo il K le tracce della prima lettera sembrano Α, Ο, ma sono molto erantite e incerte.

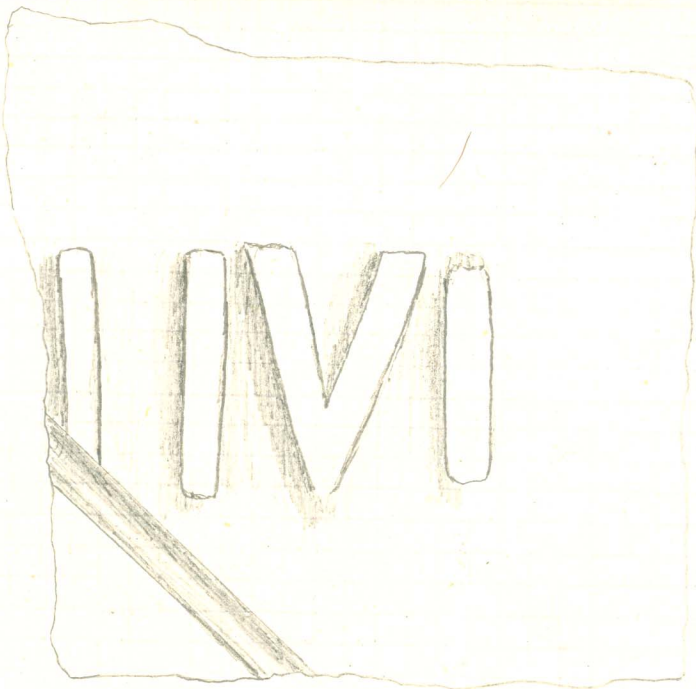
Lin 2 in fine un apice di lettera cominciante con asta, più difficilmente Α, escluso Σ.

L. 3 avanti il T non si vedono tracce di lettera e la superficie è ben conservata. In fine apice Α, Τ? Η, Ε, ? altra lettera (⊕ [ascias?])

<sup>90</sup>  
Libera..

3. frammento d'incisione  
con marca a lettere  
rilievate e scanalate.  
Da. Facsim. al na,  
tirale -  
Alh. 0.1095  
Largh. 0.09  
Spessore 0.035  
Let. 0.03-32

+



||VI| la prima asta non verticale  
ma un po' rientrante \. forse ... NIVE miri?

Letture

4. Sei frammenti di rotelle piatte di marmo  
bianco (con 1.2 di spessore) [0.012]

Letture di bassa epoca 0.03 - 0.035 m.

Trovati in un pozzo di raggio nell'edifizio  
sul ciglio tra i due templi.

5. Frammenti di cornice  
di edicola od altro.  
Pietra calcarea (peliki)  
a foglio.

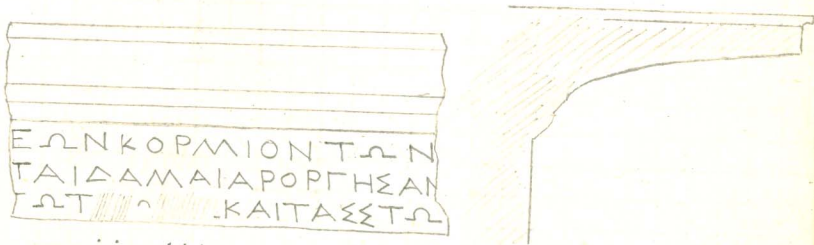
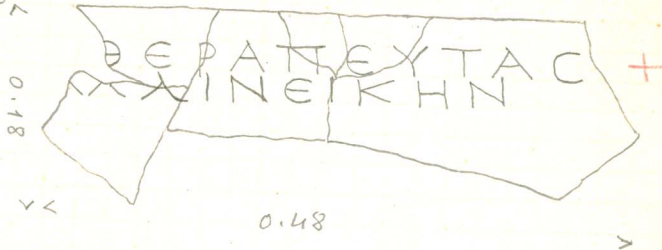
Alte della lista iscritta 0.065 -  
lunghe " " 0.375

Belle lettere non appuntate  
0.015 - 0.022 m.

L'0 un po' più piccolo o quasi eguale.  
L'2 un po' più piccolo

V. carnet Cattaneo I, p. 63.

91



(ω)

(ο)





6. Frammento di pietra da taglio.



(α) σιο.  
 Σ]ω αρχω  
 ασιλαπ  
 π? .....

δτῶ αρχ  
 ω due volte

Spess. 0.11

lett. (con piccoli spazi il X e l'α) e altre minuscole senza -  
 0.02 - 0.025.

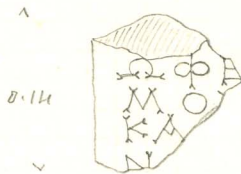
8. Frammento di matrone - spessore 0.015.



Α σ κ λ α...

Lettere fatte (collo stucco) prima della cottura  
 alte 0.04 - 0.055

X 7. Frammento di lastra di marmo



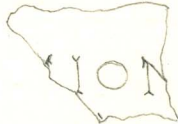
topol' O un'apica

< 0.08 >

Spess. 0.04 -

lett. 0.02 - 0.025; il φ più lungo.

9. Framm. di pietra da taglio con lettere ~~st~~  
~~in~~ uguali a quelle del n° 2  
 ed egualmente rubricate



forse κοσμή[ιόν]των

L. 1 = pare μικρο ο μικρο...  
 " 2 - un'apica visibile.

debito non s'abbia la interruzione  
 εσικῶν βασιλοζυλῶν κοσμηότων

10. Piccolo blocco di pietra da taglio: specchio epigrafico rilevato: smarginato a sinistra dove però c'è che nulla manchi. Lettere poco calligrafiche con apici lineari. Lo 1 sup'apice sembra inserito posteriormente per corrispondere una svolta del lapicida. Sepolcrale? o memoria votiva? Il blocco sembra murale.  
 Πρωὶ Ἐπλαία

cm. 13

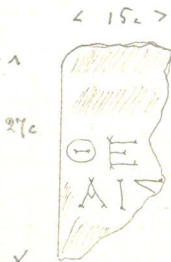


cm. 24

lett. 0.025-0.03.

12 bis frammento appartenente all'inv. 12 ma non in contatto.  
 N. al. contatto.

Lettere un po' più grandi che nelle linee 2-4 del n. 12. Anche un po' più grandi delle lin. 1.  
 acta 0.035.

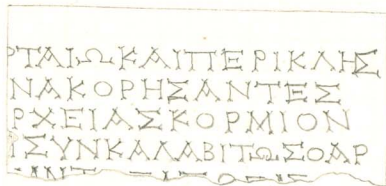


due linee rovinate e illeggibili che sembra no scritte con lettere diverse - forse altre iscriz.

prima dell'A sembrerebbe di forme qualche traccia di K ma lo spazio a ciò par troppo piccolo.

11 Quadro a blocco murale framme in basso - Pietra da taglio. Non conserva lo spessore originale.  
 Lettere appiate vicine all'epoca romana o romana.

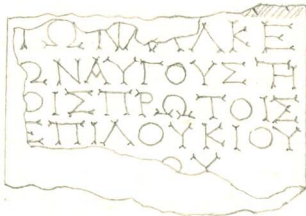
0.235



0.24

Frammento di blocco, della <sup>architettonica</sup> membratura, conservato solo al margine destro - Pietra da taglio - Gress. 0.11

membratura.



0.21

vac.

0.29

Il Σ non è precisamente in legatura coll'H ma vicinissimo e aderente all'apice superiore. ΗΣ. Le linee non terminano a lunghezza precisamente eguale, ma più o meno come nella mia copia. Lettere rubricate. Alt. 0.02-0.025

Ὁ δὲ ἄρα Ἐπὶ τῶν πρῶτων τῶν δὲ ἄρα ναυο-  
 φησάντες ἐστὶ τὰς ἀρχαίας νοσημάτων  
 τῶν οὖν κατὰ τὸν Σόφοκλον ...  
 I segni dell'ultima linea visibile sono in parte incerti e indeterminabili.

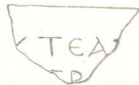
ovra Αχης; potrebbe anche essere un largo Μ, ma essendo la lettera seguente Λ e non Α la lettura Μαυροῖον non è possibile.

Lettere 1ª lin. 0.03-35 (K 0.04)  
 altre lin. 0.025-0.03

13. Quattro frammenti di placchetta o lastra di marmo di  $\frac{0.013}{0.017}$  di spessore  
 Lettere con piccolissimi spazi o accenti di ogni sorta alte 0.015-17 mm.  
 L'ιδων lettere un po' più piccole.



14. Altro piccolo frammento di lastra di marmo di  $\frac{0.013}{0.014}$  di spessore.  
 Lettere simili alle precedenti ma non perfettamente eguali.



li rapporti questi questi sono vere come un frammento dell'iscrizione precedente.  
 υτεα [ε? ο χ? ..?] γρ στρ

Lettere  $\frac{0.016}{0.018}$   
 Estremità leggermente ingrossate ad ogni come le precedenti circa.

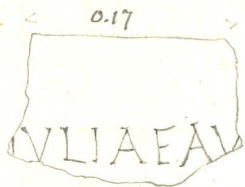
15.

frammentino di lastra di marmo - spessore 0.015.

Le lettere sembrano latine con aggiunte slavicizzate T



alt. di esse 0.06 (matrici?) - forse è parte del testo seguente - doc

15<sup>b</sup>

0.165

frammento  
di lastra di  
marmo di

0.015 di spessore

trovato entro il tempio.

Lettere 0.06, rubricate.

Verificati e rimessi al posto:

15<sup>a-b</sup>

16. Frammentino di sottile lastra di marmo  
di 1 cm. di spessore.

0.115



+ ATAX

non so se il segnetto  
avanti l'A sia casuale  
o pezzo di K?

da grafici di queste tante  
per lettere greche che latine.

alt. delle v  
lett. 0.025

&lt; 0.07

17. Piccolo frammento di pietra da taglio (agv  
ovv)

+ 0.065



È la forma particolare  
lett. rubricate 0.02

&lt; 0.13 &gt;

18. Id. di

+ 0.075



pietra da taglio lettere  
differenti da quello di  
sopra almeno all'ap-  
pauza. Alte 0.022.

&lt; 0.075 &gt;





ΕΠΙΤΑΣ ΑΡΧΗΙΑΣ ΤΟ  
 ΝΑΚΟΡΙΟΝΤΟΣΙΣΩΝΙΔΑ  
 ΑΝΕΓΡΑΨΗΤΩΘΙΩΚΑΤΑ  
 ΑΙΤΕΕΣΤΑΝΣΑΝΙΔΩΝ  
 ΙΩΝΑΝΣΩΤΑΛΕΒΗΝΑΙΟΣΑ  
 ΩΝΕΝΕΠΙΔΑΙΩΘΕΡΑΠΕ  
 ΘΙΟΝΕΧΩΝΝΑΥΝΙΔΙΑΝΚΑΙ  
 ΙΑΝΤΟΣΟΙΚΗΙΟΣΚΑΙΕΠΙΕΤΥ  
 ΩΚΑΙΙΑΤΡΕΥΣΕΝΑΙΕΧΡΗΜΑΤ  
 ΤΟΙΑΙ ΠΛΗΝΦΟΙΚΑΔΕΟ  
 ΨΕΥΤΑΙΑΝΑΡΤΟ

X Ἰσχωρίδα (Maineri) arcaico.  
 Ἰσχωρίδα : il sigmo chiaro sulla pietra  
 più che nel calco.

λ, δε?, αι?? Prima c'è l'arango di un grande T<sup>o di D</sup> l'altro iscrisp  
 L'ΑΥΣΩΤΑ pare fuor d'ordine; per ΑΡΙΩ <sup>si prestano molte m</sup> le apparenze  
 < d' A. mi pare certa o quasi; l'1 avanti l'Ω e certo (?)  
 la lettera fra le due e illeggibile <sup>con difficoltà?</sup>  
 ΖΥΧ?  
 ματ <sup>Ἐπιδαύρω non pare</sup>

L. 3 dopo ΚΑΤΑ pare una lett. cominciante  
 per l' ma può esser segno casuale.

lett. v: calco

19. Iscrizione sopra una colonnetta <sup>di marmo bianco</sup> rotta in due pezzi e frammentata in fondo. L'iscrizione è completa. Lettere con piccoli spazi o impromenti. L'ε della prima lin. ε.

Alt. delle lettere 0.015-0.022 m

Alt. del framment. di colonna 0.45. Diam. alla linea di frammentazione 0.195 m.

ΔΙΙΣΕΡΑΤΙΔΙ  
 ΑΣΚΛΗΠΙΩΙΑ  
 ΤΡΩΤΕΙΤΑΝΙ  
 ΩΛΕΒΗΝΑΙΩ  
 ΒΗΔΙΟCΑΛΚΙC  
 ΘΕΝΗCΟCΥΝΗ  
 ΓΟΡΟCΤΟΥ  
 ΤΑΜΙΟΥΚΑΙ  
 ΤΩΝΙΕΡΩΝ  
 ΧΡΗΜΑΤΩΝ

Trovata presso l'iscrizione seguente.

20. Iscrizione di carattere monumentale scolpita sopra due grandi lastre di pietra da taglio di cm. 5.5-6 d' spessore. Ambo le lastre sono rotte in vari pezzi (il primo in 8, il secondo in 6), ma la scrittura è interamente conservata. Non seguono le rotture nella copia. Le linee non cominciano né finiscono a lunghezza eguale. Le lettere delle varie linee differiscono in grandezza e spaziatura (in generale più grandi e più spaziate sono quelle del primo lastrone). La loro altezza è di 0.045-0.065 m, la massima nella prima linea. Le due ultime linee hanno lettere alquanto più piccole specie l'ultima 0.04-0.035 m.

1.09

0.525

ΑΣΚΛΑΠΙΩΙ  
 ΕΠΙΤΩΝΑΙΝΑ  
 ΩΝΩΝΚΟΡΜΙΟΝ  
 ΤΩΝΤΩΝΣΥΝ  
 ΕΡΤΑΙΩΤΩΠΑΡΑΩ  
 ΝΟΣΑΠΟΛΙΣΕΘΗ

trovati capovol-  
 ti sul livello ro-  
 mano presso il  
 santuario a poz-  
 zo (thesauros) a  
 nord del Tempio.

X

0.54

ΚΑΝΚΑΤΑΤΟΨΑΦΙΜ  
 ΜΑΘΕΨΑΦΙΞΕΕΡΤΑΙ  
 ΟΣΠΑΡΑΩΝΟΣΥΠΕΡ  
 ΤΑΣΕΠΙΣΚΕΥΑΣΤΩΘΗ  
 ΣΑΥΡΩΚΑΙΤΩΝΑΠΟΤΙ  
 ΘΕΜΕΝΩΝΧΡΗΜΑΤΩΝ  
 ΕΣΤΟΝΘΗΣΑΥΡΟΝ

manca lo I ascritto  
 a ελαίω e a ρεῖ

1.15

Le lettere sono tutte apicate (per brevità - non seguono ῥ'apici che nelle prime linee).

lin 3  $N \wedge I$  sic (sunt error per A)

d. 5 incerto ille qui avertit H: pro  
 enim  $\Sigma E(?) \Xi, K / \text{K\u03bd}\delta\sigma\upsilon$

d. 8  $\overline{\Gamma} E \overline{\Sigma} E, E] E \overline{\Xi} E$

$\iota E \rho \mu \alpha \nu, \nu E \rho \mu \alpha \nu$



21 Blocco murale di pietra da taglio alt. 25c. largh. 57c. eff. originale non misurabile.

103

ΔΡΑΚΩΝΑΝΤΟΤΡΥ	ΒΑΣΙΘΘΑ
ΟΠΑΡΤΟΝΚΥΒΕΒΝΑΤΑΝ	ΤΑΝΝΑΙΡΑ
ΝΛΙΔΕΚΑΤΕΤΤΛΕΥΣΑΝΕΣ	ΤΩΝΗΣΩΙΓΑ
ΣΟΔΡΑΚΩΝΚΑΤΑΤΟΤΡΥΜΝ	ΑΠΕΥΕΤΟ
ΗΥΘΟΝΕΣΛΕΒΗΝΑΣΠΡΟΔΑ	ΝΑΤΟΑΛΛΑ
ΤΕΔΕΥΦΑΜΙΑΣΚΑΙΓΑΔΥΟΣ	ΘΙΟΣΕΡΤ
ΑΙΤΟΑΠΟΒΑΣΙΟΜΕΝΟΝΟΔΕ	ΘΙΟΝΚΗΤΕ
ΕΑΠΟΘΑΛΛΑΘΑΣΚΑΙΕΙΣΗΥΘΕ	ΡΑΥΚΙΑΓΙ
ΕΤΙΠΡΟΥΠΑΡΧΟΝΤΩΝΕΝΤΩ	ΟΝΧΙΑΘΙ
ΚΑΤΑΛΥΜΑΤΩΝΕΤΤΑΚΑΙ	ΝΟΜΕΝΟ
ΙΕΡΜΑΩΒΩΜΩΝΟΙΕΚΑΛΙΟΝΤ	ΥΠΝΟΝ
	ΕΧΩΝΕΙ

*γρῆσαι ο γρῆσι)ωι  
ma forse il Γ ε' ebbra inter  
colonna sotto cui se  
non e' camelo c'e' anche  
il serpente. (νήσφ?)*

*vac*

ω? v zizev

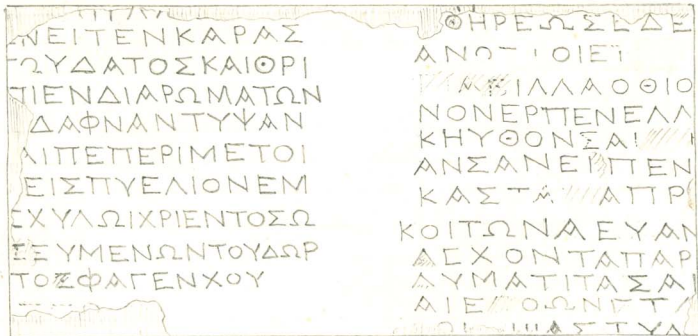
αίματι μετ' αἵματι

ἔφαγεν χάριτος ἐπιδοκίματον

σφδρ  
?  
?

22. Placca murale di pietra di taglio - alt. 27° lung. 55° Spess. originale non conservato -

lett. v. Calco



αφιλλα, αθιλλα

ἔφπεν?  
απε, αγπε

σων, χων, κων

Scipi crasi e lettere - Sembrano lettere appartenenti ad altra iscriz.

↓  
Questa colonna  
e scritta su spazio  
scavato o craso.

λιμάνδρον διμάνδρ ἄλιμν διῶ

σθουθησιονσαν  
 σπου {δουχιονσαν  
 κρον  
 εισυδ {δουχιονσαν

ει. ευδηλιονσαν?

tutto incerto. meno ΥΔΗ ΟΝΣΙΑΝ

ὑδᾶν? διῶν δᾶν tutto incerto.

ἐπι? τῶν ρασιεθᾶ

ἐν τᾶχει?

κοιων Φοικε?





παλεις οπαλιες ΙΕ ; ΕΟ ο ΤΟ

υαε

αιγην, αιπην.

24 Altro blocco murale come i precedenti. Alb. - 0.265 Lung. 0.51 Spessore orig. non conservato. 109

Let. color

ΔΡΑΚΩΝΝΗ	Ο
ΙΟΝΑΝΒΑΣΙΟ	ΞΙΑΧΕΝ
ΤΑΚΑΙΠΤΑΛΙΕΣΤΑΝΑΥΡΙΟΝΕΣ	Δ ΠΕΣΥΝ
ΧΥΓΙΗΣΕΓΕΝΕΤΟ ΚΛΑΔΟΝ	ΝΑΙ Ψ ΙΕ
ΥΝΙΟΝΣΤΟΜΑΧΙΚΟΝΠΟΝΟΝ	ΠΡΟΕΔΕ
ΙΤΑΠΕΔΑΘΙΑΣΩΠΑΡΤΟΝ	ΑΔ
ΕΥΧΟΜΕΝΟΝΕ	ΠΑΦΙ
ΤΟΝΥΠΝΟΣ ΕΡΑ ΔΑΙ	ΝΟΣΤΟΙ
ΑΙΠΟΡΤΕΥΘΩΝΕΦΑΡΕΣΟΥΜΙΕ	ΚΕΣ
ΣΚΑΙΜΑΜΑΤΟΣΦΥΣΙΣ	ΤΟΕΝ
ΕΤΑ ΚΑΙ ΨΕΝΙ	
ΧΟΥΤΩΣΥΓΙΗΣΕ ΝΕΤ	
ΑΙΓΕΝ	

L'ω inserito, con il NH

Δ nell'intercolumnio

βασις ο κασο

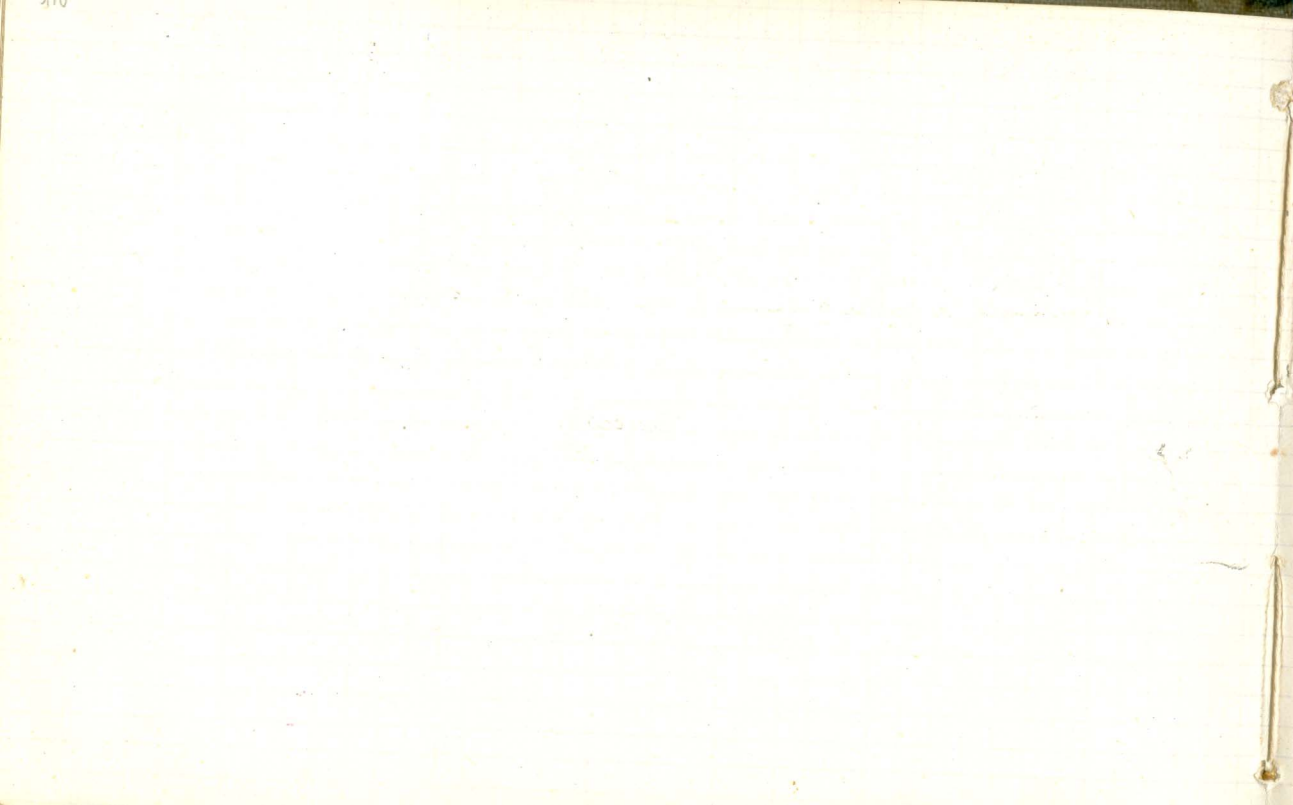
since in sp. fig. craso o escavato

cm 26.5

o duobis

Queste due ult. lin. sembrano l'altra iscrizione: forse avanti di ciò che precedeva l'erosione

cm. 51



25. Piccolo frammento di pietra da taglio - genere frammentario

^  
0,055  
v



λεω, λεξ?

σπη, επη?

(εαννώ?)

Lettere con apici

fenocchie lineari:

alte 0.025

< 0.09 >

26. Frammento di lastra di marmo di cm. di spess. 1.8

Lettere con apici lineari alte 0.015m

+



... Θεω Ἐτημιών?  
χαριστήριον

(Ἀστυνομήθεω...?) (ω)

27

Marcia impressa profondamente (e fatta forse col dito) su piccoli frammenti di tegoloni.

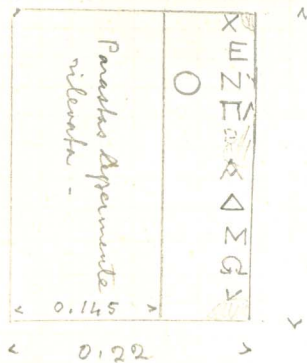


alt. del segno 0.09.





- 28 frammento di bronzo come i prec: contenente le lettere iniziali d'una colonna.  
Spessore originale non misurabile.



0.26

- 29 Due frammenti di lastre d'argento combaccianti:

A Hic

A Hic

+



&lt; 18cm &gt;

Spes. 0.022

Lett. 0.09

Kapi o RAM?

or

vare latina



Revisióni

1. Scrizione di Apsothari, M.I.

Εργασίδω Κοσίων Αναρ Μαρτίου εε:

il nome proprio è ΣΤΡΑΥΙΜΕΝΗΖ

N certo. (Si esclude οεαυπερζ in M.C.)

Il flow è murato nella nuova chiesa  
muro meridionale colle lettere della secon-  
da faccia entro il muro e non visibili.

- † 2 Scriz. di Gortyna - Ann. Jour.  
Sulla strada dei Santi Dica e Kistropoli -

ΤΗΚΑΟΙΤΤΗΚ αφε ΤΗΚΑΙΤΤΗΚ

X

Gortyna

Gramm. di Colonna d'oro nel campo di  
Christod. Alexizaki tra P<sup>e</sup> Dica e Kistropoli.

V. i. Copia in corsivo nell'altro libro -

Contribuz. alla lettura della 1<sup>a</sup> lin. v. calo.

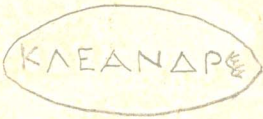
ΤΡΑΙΤΩΡΩΝ ? - - - ΔΕΚΙΤΟΤΗΝ

\* ΣϞϞ  
 εϞϞ

cf. i dischetti di Imura. Σωδεις compare spesso in iscr. dedicatorie  
 (Darfeld<sup>3</sup>, p. 443).  
 V. anche l'iscr. di Malla Σωδεις εν Αἰθίωψ.

\* Potrebbe trattarsi anche di un dischetto da telaio con marca di  
 fabbrica, cf. Potluer - Reinach, *Alphina*, 246 ss. Cf. la marca ΕΠΙ  
 nella lucernetta dell'antro di Psychro.

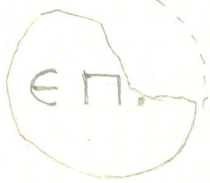
X



Medaglia simile di Corso  
al rovescio testa d'orso.

Lebena. Framm. di disco come sopra

\*



+

lett. 0.015  
(incavate)

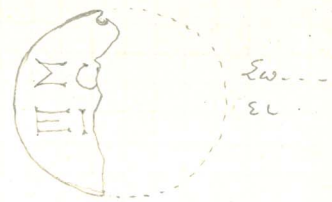
Diam. circa 0.085  
Spessore 0.016

ΕΠΙ ο ΕΠΔ ΕΠΛ  
perche il tratto  
pare inclinato e  
ma posto per altre  
lettere non c'e  
al rovescio non e  
vicino

X

Gortyna. Framm. di dischetto  
opero da telai in terracotta

\*



Nella parte che manca (poco  
piu della meta) potevano sta-  
re da due a tre lettere per  
linea.

Difficilmente l'iscrip. puo a-  
ver contenuto due nomi; che,  
do da un nome solo.

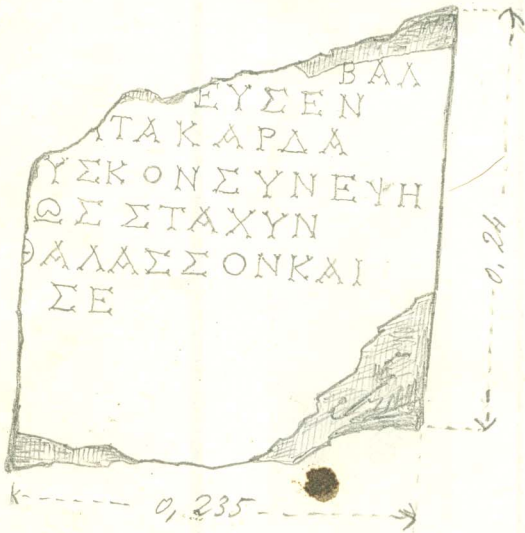
Diam. circa 0.108  
Spessore 0.015  
Lettere 0.01 (in cavate)



Gortyna, Odeum



14



Lebena - (1906)  
 Lastre di marmo,  
 spess. 0,10, trovata  
 da due fratelli  
 Brundisinos in  
 uno dei vami  
 sottoposti al  
 grande portico  
 che si stende  
 va lungo la  
 spiaggia.  
 Lett. apiccate,  
 alte 0,014.

(calco cartaceo)



F. Hallman

8

Provenienza delle iscrizioni

8

+ Gortina (5-15, 25, 34-37, 54-57,  
60 s., 74, 79 ~~113~~, 115, 117).

+ Rebena (89-113, 117).

+ Prinias (47).

+ Chrustulianā (Gortina) : 49-51.

+ Aperothari (115). (Rebena?)

+ Kuorjos (117).